



景碩科技股份有限公司
KINSUS INTERCONNECT TECHNOLOGY CORP.



2017 企業社會責任報告書

CORPORATE SOCIAL RESPONSIBILITY

目 錄

編輯原則	1
一、經營者聲明	2
二、公司簡介	4
(一) 經營理念	5
(二) 願景	5
(三) 組織架構	6
(四) 產品與服務	7
(五) 服務市場	9
(六) 產業發展策略	10
(七) 產業供應鏈	11
(八) 2017 年財務績效	11
(九) 外部組織參與	13
三、公司治理	14
(一) 風險管理	16
(二) 遵循高標準從業道德	17
四、CSR 管理	21
(一) 景碩 CSR 委員會	22
(二) 2017 年 CSR 重大考量面與邊界	22
五、綠色企業	28
(一) 環境政策	28
(二) 有效率能、資源使用	28
六、員工關係	38
(一) 友善幸福職場	42

(二) 人才培訓與多元發展	49
(三) 完善員工福利	51
(四) 健康與安全	56
七、創新研發與客戶服務	66
(一) 導入智財權管理系統	66
(二) 研發低損耗 (能源 / 材料) 產品	67
(三) 研發節能個案	70
(四) 學術交流	71
(五) 技術研討交流	72
(六) RD 客戶導向思維	72
(七) 綠色產品思維	72
(八) 顧客關係管理	74
(九) 顧客隱私權管理	76
八、供應鏈管理	77
(一) 供應鏈類別	78
(二) 原物料管理	78
(三) 在地採購狀況	79
(四) 供應商社會責任	81
(五) 衝突金屬管理	82
GRI G4 對照表	84

編輯原則

本報告書為景碩科技股份有限公司 (股票代號：3189) 第三次發行的企業社會責任報告書 (CSR Report) ，前次發行日為 2017 年 12 月 25 日，本次發行日為 2018 年 12 月 25 日，其發行週期為一年一次。

透過本報告書的發行，主要在讓社會大眾與所有關注景碩的利害關係人，瞭解景碩 2017 年在企業永續經營的經濟面、社會面及環境面之重大主題與資訊。

本報告書發行中文版，歡迎您從我們的官方網站中下載，景碩官方網站：
<http://www.kinsus.com.tw/zh-TW/Home/Index>

(一)、報告期間與組織邊界

本報告書揭露 2017 年度 (2017 年 1 月 1 日至 12 月 31 日) 景碩各項 CSR 管理方針、關鍵議題、回應及行動的績效資訊，為了完整表達相關專案的績效成果，部份議題亦會回溯至 2015 年內容及數據。

報告書內容及數據資訊之涵蓋組織邊界僅以台灣地區為主，包括桃園總公司 (石磊廠) 、清華廠及新豐廠讓關心我們的各界利害關係人，清楚及了解我們在 2017 年實踐 CSR 的各項表現和成果。未來我們會將報告書的組織涵蓋範疇逐漸擴大，使揭露的完整性更加確實。

2017 年景碩 CSR 報告書組織涵蓋範圍資訊

廠區	地址
總公司 (石磊廠)	桃園市新屋區中華路 1245 號
清華廠	桃園市新屋區中華路 810 號
新豐廠	新竹縣新豐鄉建興路二段 526 號

(二)、撰寫依據與保證

本報告書依循全球報告倡議組織 (Global Reporting Initiative, GRI) 發行之 GRI 準則 (GRI Standards) 撰寫，經香港商英國標準協會太平洋有限公司台灣分公司 (BSI Taiwan) 外部查證，查證結果符合 GRI 準則 (GRI Standards) 核心準則之要求及 AA 1000 AS (2008) 保證標準第一類型 (Type 1) 之精神。

本報告相關資料及數據，係由景碩各單位所提供，並由景碩各部門進行彙總、分析及整合，確保符合 CSR 報告資訊之需求。相關資料、數據、審查及查證資料均已文件化，除經各單位主管確認及核定，最後議題及資訊，皆經主管至最高管理層級逐層審閱及核定。

(三)、相關資訊

如果沒有特別加註，本報告中所有的貨幣單位為新台幣、數字部份採四捨五入後小數第二位。

而 2017 年所提及之總人數，皆採用 2017 年 12 月底之人數 4,849 人 (涵蓋本國員工及外國員工)。

部份指標為了突顯中長期趨勢，係提供 2015 年 -2017 年的連續數據。如果您對於本公司《2017 年企業社會責任報告書》有任何指教，非常歡迎您將寶貴的意見傳達給我們，讓我們更加精進。

聯 絡 人: 景碩科技股份有限公司 人力資源處

地 址: 桃園市新屋區中華路 1245 號

電 話: 03-4871919 分機 22313

傳 真: 03-4870046

E m a i l : alanyu@kinsus.com.tw

一、經營者聲明

依然記得景碩科技自 2015 年許開始興建新豐新廠，整地蓋廠房、申請接通水電等等資源，逐步聘任新員工，充足各項生活設施，並在 2017 年進入量產規模，同時段也逐漸增大了與鄰近社區及政府與主管機關的互動交流。公司內部各部門都在擴充規模與人員編制，以因應更多的營業相關功能需求，以及與社會相聯結的更多事務。這是景碩科技自從在新屋區開創事業，在中國蘇州擴充版圖之後，最大規模的成長動力。在以過去既有的規模和表現作為參考基礎，員工與整個社會對景碩科技的期待也逐漸提高，大家都期望公司成長更好、對社會貢獻的能力也會更強大。這原本是一個共榮共享的遠景，也是公司存在的目的。

時間推演至 2018 年，我們交出的成績單並不如預期，營業額及獲利雙雙無法達標，員工與社會的期待被打折扣，失望之情躍然臉上。公司內部立即在功能性方面調整組織與資源配置，強化弱點、減少浪費等等最基本的運作與改善，做了最即時與最基礎的因應。這些都是立刻雷厲風行的改善措施。

除此之外，管理階層發現有更基礎的營運哲學有待加強，那是 ESG (E: Environmental Protection 環境保護，S: Social Responsibility 社會責任，G: Governance 公司治理)。企業在做每一件事，下每一個決定的時候，都從環境保護、社會責任、公司治理的觀點，作為最根本的基礎，也作為最核心的指導原則，如此展開的不管是產品設計、製程規劃、設備採購、生產執行，最後都會發現我們事實上減少了許多的成本與浪費，這其中包括有在環境保護上後續須支出的回收與處理成本，社會責任上須支付的保險與賠付金額，因為公司治理問題產生的流程浪費與內部外部衝突成本，這些都是可以在最源頭做出選擇或決定的階段，就把它們防止的潛在成本。

公司應該反過來珍惜過去這一年表現不如預期的經驗，他提供了全體員工一個反思的機會：企業如果要長期穩定的獲利，必須從基礎的環境保護、社會責任、公司治理各方面出發，讓它們成為企業的文化，而不只是流行的口號。我們在源頭就將上述可能的浪費與成本的原因消除，後面就會減少許多額外的成本支出，品質得到改善，利潤自然提高，就更有能力執行 ESG 的企業文化。這是一個正向循環，也是員工、企業、社會多方均贏的局面。

景碩科技董事長

郭明棟

二、公司簡介

景碩科技股份有限公司成立於二〇〇〇年九月，總公司位於桃園市新屋區，台灣有石磊廠、清華廠及新豐廠共三廠。

景碩科技在多年來的技術能力累積之下，現已成為硬質載板、軟質載板、及硬質印刷電路板業界之領先廠商，服務之客戶遍及世界各地，在未來仍秉持持續開發之努力，保持在各項科技方面的領先地位，提供客戶更完整之全方位服務。

景碩科技自設立以來秉持「滿足客戶、追求卓越」的理念，朝向技術引導市場的研發方向，以技術、產品超越競爭者來提高獲利，掌握趨勢研發新世代產品為目標。

景碩科技也秉持著對環境的愛護及責任，投入最大的人力與物力，為綠色環保和人類社會做出相對的貢獻與回饋。

發展里程碑 (大事紀)

日期	說明
2000 年 9 月	景碩成立
2001 年 12 月	通過 ISO-14001 環境管理驗證。
2004 年 11 月	股票正式掛牌上市買賣，於桃園市新屋區中華路 810 號新建清華廠
2005 年 10 月	購置桃園市楊梅區幼獅工業區青年路 8 號之楊梅廠
2007 年 4 月	OHSAS 18001 職業安全衛生管理系統驗證。
2008 年 3 月	子公司“蘇州統碩”開始量產 IC 基板
2009 年 8 月	成立子公司“晶碩光學”，生產隱形眼鏡
2010 年 10 月	購入取得印刷電路廠“百碩電腦”股權
2014 年 4 月	開始新建新竹縣新豐鄉建興路二段 526 號之新豐廠
2016 年 5 月	轉投資軟板廠“復揚科技”
2017 年 9 月	新豐廠開始量產

(一)、經營理念

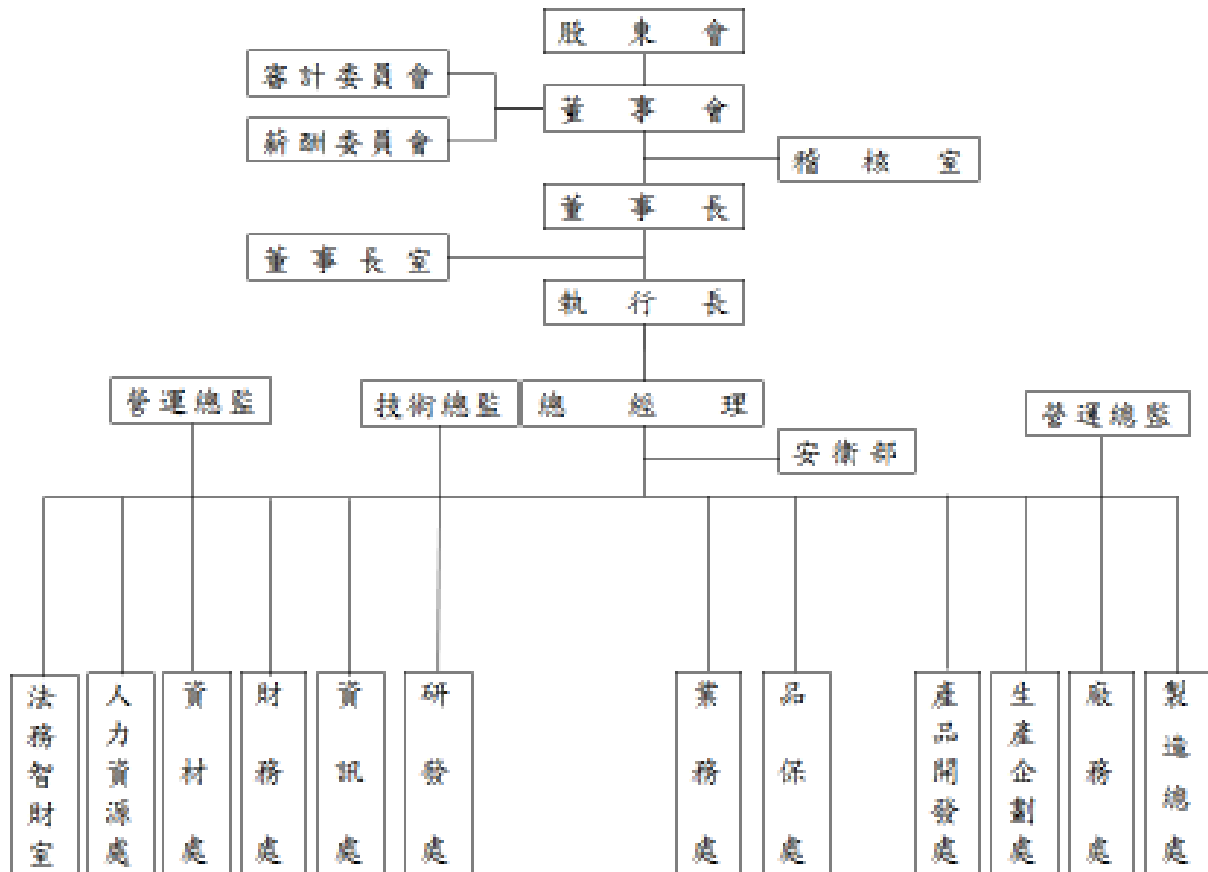
景碩科技本著誠信、勤儉、精實的理念，朝永續穩健經營而努力，並著重員工的潛能開發，培養合作無間之默契及創新能力，進而建構一個樸實且能為企業發揮極大效能之卓越團隊，持續不停的為企業注入新的競爭利基，成為業界的標竿。

成立以來致力提供客戶高品質與高效率的服務，塑造樸實、精益求精且簡而不繁的企業文化，成為高成長、高績效之領導企業。

(二)、願景

1. 堅守誠信、勤儉、精實的穩健經營正道
2. 培育、激發員工無限潛能、共同開創卓越團隊績效
3. 無止境的持續改善，致力使顧客滿意最大化
4. 躋身世界級的綠色高科技領導群，對人類社會環境真正做出貢獻

(三)、組織架構



資料來源：景碩科技 股東會年報

備註：

有關景碩科技股權結構，請參考景碩科技 106 年度 (2017 年) 公司年報 P38-39。

有關景碩科技相關財務投資或直、間接控制事業體，請參閱 106 年度 (2017 年) 公司年報 P36。

(四)、產品與服務

景碩主要產品為積體電路用球型陣列 (BGA) 載板，用途是在半導體構裝時作為晶片載體，同時成為對外電路連接的通道，屬於封裝產業的原物料或者是載體元件，銷售對象主要為國內外之 IC 封裝、設計與系統業者。

1. PBGA(Plastic Ball Grid Array) 基板之製造與銷售。
2. 多晶模組 (MCM Multi-chip-Module) BGA 基板之製造與銷售。
3. CSP(Chip Scale Package) 晶片尺寸大小型用基板 (Mini-BGA) 之製造與銷售。
4. 高散熱型 Cavity Down 基板及 TEBGA(Thermal Enhanced-BGA) 基板之製造與銷售。
5. 覆晶式基板 (Flip Chip Substrates) 與覆晶式晶片尺寸基板 (Flip Chip CSP Substrates) 之製造與銷售。
6. 覆晶式薄膜 COF(Chip on Flex) 之製造與銷售。
7. 無核心 (Core-less) 基板製造與銷售。
8. 全加成 (All layer build up) 基板製作與銷售。
9. 埋入線路 (Embedded pattern) 基板製作與銷售。
10. 內埋元件 (Embedded passive) 基板製作與銷售。
11. 高密度銅凸塊 (Copper bump) 基板製作與銷售。
12. 高頻寬 (High band width) 堆疊封裝 (Package On Package) 基板製作與銷售。
13. 無核心 (Core-less) 內埋元件 (Embedded passive) 基板製作與銷售。

產品類別及應用

主要產品	主要用途	終端應用產品
PBGA Substrates	BGA 封裝、應用之產品為晶片組、繪圖晶片	1. 個人電腦領域，包括桌上型、Notebook 及 Netbook 電腦。 2. 通訊及一般家用或個人用的消費性電子及光電產品
MCM (Multi chip Module) Substrates	MCM 封裝，應用之產品為結合類比、數位、Power 控制電路及記憶體、邏輯 IC 控制之 IC	
CSP Substrates	CSP 封裝，應用之產品為 Flash、高速 DRAM、邏輯晶片	
Flip chip	應用之產品為晶片組、繪圖晶片、快閃記憶體、邏輯 IC	
FC CSP	高階手持式設備之系統晶片、通訊晶片與晶片組	
Embedded substrate	埋入式載板可以縮短元件距離，用來提升產品電性	

資料來源：景碩科技 業務處

2017 年合併營收

單位：新台幣仟元

主要產品	2017 年 (合併營收)	
	銷售	比例 (%)
載板部門	16,262,695	72.81
印刷電路板部門	6,072,791	27.19
合計	22,335,486	100

資料來源：景碩科技 股東會年報

(五)、服務市場

景碩奠基於在零組件領域豐富的专业知識與經驗，為顧客提供優質的產品，確保最可靠的供應、最頂級的品質 以及最安心的合規標準。

景碩科技廠區分佈



資料來源：景碩科技 業務處

1. 廠區
 - (1) 總部：石磊廠
 - (2) 硬質載板事業部：清華廠 & 新豐廠 (硬板)
 - (3) 軟質載板事業部：新豐廠 (軟板)
2. 美國子公司：Kinsus USA (美國, 加州 - 聖塔克拉拉)
3. 海外事業子公司：統碩、百碩 (中國, 蘇州)

2017 年 服務市場銷售金額

單位：新台幣仟元

銷售地區	2017 年度銷售金額	百分比 (%)
台灣	7,011,666	31.39
中國大陸	9,678,996	43.33
美國	5,290,777	23.69
歐洲	269,697	1.21
其他	84,350	0.38
合計	22,335,486	100

資料來源：景碩科技 股東會年報

(六)、產業發展策略

產業發展策略

	短期	長期
行銷策略	<p>加強維繫關鍵客戶合作關係，掌握新產品變動與客戶需求。</p> <p>多觸角產品策略，關注中小客戶發展與產品變動。</p> <p>拓展新應用領域商機，引進不同產品設計概念及早完成技術準備。</p> <p>建立快速樣品製作單位，強化新產品開發服務。</p> <p>強化研發能量縮短設計時程，適時推出新產品、製程滿足客戶需求。</p> <p>持續推動 IATF16949 品保驗證系統，確保產品品質，並透過國際世界大廠驗證，建立全球品質形象。</p>	<p>(1) 長期培育行銷專業人才，蒐集同業及未來發展趨勢，掌握現有與新投入之競爭者脈動，洞悉市場先機廣佈據點，隨時搭配市場變動調整個別產品策略與提高市場佔有率。</p> <p>(2) 和先進晶片開發設計公司保持夥伴關係，隨時掌握第一手資訊，提早完成製程技術及產品產能準備，以維持公司長遠的競爭力。</p>
生產策略	<p>因應日益擴大營運規模，致力於技術簡化、製程改善、自動化與無人操作、改良與保養維修，以提高生產力及降低不良率、成本。</p>	<p>(1) 持續不斷地提高生產品質、技術能力、產品良率及降低生產成本。</p> <p>(2) 積極投資自動化生產設備，引進專業人才與先進之生產技術、提升製程效率，達到提高公司獲利能力之目標。</p> <p>(3) 提高生產彈性，以因應市場快速的變動與不預期的緊急需求。</p>
產品發展	<p>提升研發實力積極投入產品研發、設計、改良，縮短產品開發時程並嘗試降低成本，持續簡化與加速流程並進行品質提升。強化產品發展與潛力客戶聯繫，以掌握市場脈動維持技術領先。</p>	<p>(1) 結合國內相關廠商進行研發結盟，積極共同研發整合先進產品，創造高附加價值與產品先機。</p> <p>(2) 技術難度極高之領域，採技術引進、授權與國際合作，或委託國內、外研究機構進行專案研發計劃，以降低風險、縮短時程、發揮研發綜效、提升產品研發強度。</p>

營運規模及財務配合	持續機器設備之擴充與技術投入，並提升稼動率以擴大公司營運規模。建立健全、完整籌資管道，並與金融機構建立密切合作互惠關係，尋求長期低利借款資金，以充份公司業務發展所需資金。	(1) 培育經營實力，迅速擴大營運規模，朝向產品多元化發展之目標邁進。 (2) 隨公司業務不斷擴展，未來行銷及生產據點將廣佈全球，積極建立全球營運管理及研發中心。 (3) 為擴展公司營運規模，籌措中長期資金，厚植長期發展實力
-----------	---	--

資料來源：景碩科技 股東會年報

(七)、產業供應鏈

PCB 及 IC 載板上下游產業鏈相對關係如下圖所示，我們所處的位階是在「電路板」這個位置。這個供應鏈有相當大的比例為台灣廠商所掌握，其上游供應商來自基板及其他相關原物料供應商、生產及廠務設備商；下游之客戶端則包含 IC 封裝廠及電子產品組裝 (EMS) 廠商。它的挑戰則來自韓國與中國競爭者，台灣廠商藉著上下游整合及合作，向來既有很強的競爭優勢。

(八)、2017 年財務績效

2017 年全球市場變化詭譎，總體全球 GDP 成長了 3.8%，其中與我們關聯最重要的半導體成長了 22.2%。半導體產品內成長最大的是記憶體，成長率高達 64%，記憶體佔全體半導體的比重高達 31%。然記憶體產品的成長最大的驅動動能為 3D 多層記憶體晶片的快速成長。其對公司的意義即在於，半導體記憶體市場的成長並未拉動封裝產業及載板產業。高階封裝用的載板，例如通訊裝置用的應用處理器 (AP)、伺服器用的中央處理器 (CPU)、自動化與基地台用的 FPGA 等等，反而顯得疲弱。

2017 年美國持續的升息、區塊鍊經濟的興起、美國以不太確定的時程展開縮表、各大經濟體逐步縮小寬鬆貨幣的幅度、美國的減稅政策、以及亞洲緊張的地緣政治局勢、加上中國持續力推的一帶一路策略等，都有機會影響未來幾年全球經濟版圖的移動。

所幸的是，電子產品、半導體產品發展的最大動力：AI 人工智慧 + IoT 物聯網 (或合稱 AI+IoT=AIoT) 仍持續發展並快速形成巨大動能。可望在未來 2 至 3 年內大量驅動半導體與電子零組件的需求。

本公司 2017 年之母公司個體營收為新台幣 (以下同) 16,286,034 仟元，較去年同期 17,931,850 仟元約減少 9.18%，稅後淨利 491,676 仟元較前一年的 2,233,705 仟元，約減少 77.99%；合併營收 22,335,486 仟元，較去年同期 23,165,066 仟元約減少 3.58%，稅後

淨利 335,322 仟元較前一年的 2,073,028 仟元，約減少 83.82%。主要因素仍與新豐廠的產品量產學習曲線與開辦費用息息相關。比預期來得晚的客戶產品放量行程，與較慢的產品量產學習曲線，造成了毛利率的下滑；新豐廠的新設備支出與相關開辦費用，則造成費用比例的上升。這兩項負面因素將在 2018 年大幅降低。

報告書中僅揭露景碩科技之財務資訊，有關景碩科技之合併財務報表編制主體如下：包含景碩科技股份有限公司、Kinsus Corp. (USA)、KINSUS HOLDING (SAMOA) LIMITED、景碩投資股份有限公司、KINSUS HOLDING (CAYMAN) LIMITED、PIOTEK HOLDINGS LTD. (CAYMAN)、晶碩光學股份有限公司、蘇州統碩科技有限公司、蘇州翔碩貿易有限公司、PIOTEK HOLDING LIMITED、百碩電腦 (蘇州) 有限公司、PIOTEK (H.K.) TRADING LIMITED、PEGAVISION HOLDINGS CORPORATION、PEGAVISION JAPAN INC.、晶碩隱形眼鏡 (上海) 有限公司，其詳細相關企業財務報告，請參閱「106 年度景碩科技股份有限公司及其子公司合併財務報告暨會計師查核報告」。

2015-2017 營運狀況

	單位	2015 年	2016 年	2017 年
營業收入	仟元 (NT)	23,061,311	23,165,066	22,335,486
營業成本	仟元 (NT)	(17,099,709)	(17,414,521)	(18,172,762)
營業毛利	仟元 (NT)	5,961,602	5,750,545	4,162,724
營業費用	仟元 (NT)	(2,897,878)	(3,160,773)	(3,763,499)
營業利益	仟元 (NT)	3,063,724	2,589,772	399,225
營業外收入及支出	仟元 (NT)	141,524	(20,314)	129,898
稅前淨利	仟元 (NT)	3,205,248	2,569,458	529,123
所得稅費用	仟元 (NT)	(475,722)	(496,430)	(193,801)
本期淨利	仟元 (NT)	2,729,526	2,073,028	335,322
其他綜合損益	仟元 (NT)	(137,614)	(326,985)	(110,417)
本期綜合損益總額	仟元 (NT)	2,591,912	1,746,043	224,905
各年度員工薪資福利、社會投資 / 捐贈費用、股利				
員工薪資福利	仟元 (NT)	4,781,226	4,585,209	4,749,808
社會投資 / 捐贈費用	仟元 (NT)	2,000	3,800	530
股利	仟元 (NT)	1,559,075	1,336,350	669,000

資料來源：景碩科技 股東會年報

(九)、外部組織參與

景碩科技依產業及業務需求，積極參與相關協會及產業公會組織的活動，經由相關組織的加入，形成與產業成員的密集性溝通機制，能夠接收國內外最新的經濟金融訊息，並且就各項經濟議題及情事提出各項建言，有效凝聚共識及促進交流，掌握產業即時脈動。

參與外部組織列表

名稱	參與狀況 (角色 & 職務)	會費金額 (仟元)
台灣區電機電子工業同業公會	會員	42
TPCA	會員	48
台北市電腦公會	會員	15
桃園市上市上櫃	會員	30
財團法人電路板環境公益基金會	會員	40

資料來源：景碩科技 人力資源處

三、公司治理

景碩科技重視公司治理及營運透明度，依據公司法、證券交易法等相關法令制定並執行公司治理架構，持續提升管理績效，透過全面系統化的 CSR 執行體系，保障投資人及其他利害關係人權益。

景碩科技董事長為郭明棟先生（2014 年董事長為童子賢先生，2015 年改選由郭明棟先生擔任），總經理為陳河旭先生。景碩董事會設置 9 席董事，其中含 3 席獨立董事，董事選舉採候選人提名制，董事會績效依公司營運狀況及章程規定提撥董事酬勞並送股東會報告。

為強化監督功能、提升管理績效，董事會下設有薪資報酬委員會及審計委員會，皆由三位獨立董事擔任委員，未來將視公司營運情形及法令規定增設其他各類功能委員會。

2017 年景碩董事會年齡分佈狀況

	男	女
30~50 歲	-	1 人
50 歲以上	7 人	1 人

資料來源：景碩科技 財務處

董事會成員除具相關產業背景及經營管理實務經驗外，也配合證交所規定進修並定期揭露，因董事會成員之背景與專業多樣化，可從不同角度給予專業建議，對公司治理助益甚大。景碩董事成員均依規定每年至少進修 6 個小時公司治理課程、新任董事 12 個小時公司治理相關課程，進修情形業已上傳公開資訊觀測站。

董事會運作遵循「董事會議事規則」，每季至少召開一次董事會，詳細審核企業經營績效，並討論未來發展策略，2017 年共召開六次董事會，平均出席率達 92.16%；審計委員會開會六次，平均出席率達 88.89%；薪酬委員會開會兩次，平均出席率達 100%。

董事皆秉持高度自律，若議案涉及自身利害關係，依據董事會議事規則及決策程序第 33 條規定「景碩董事應秉持高度之自律，對董事會所列議案，對董事會所列議案如涉有董事本身利害關係致損及公司利益之虞時，即應自行迴避，不得加入討論及表決，亦不得代理其他董事行使其表決權。董事間亦應自律，不得不當相互支援。董事

自行迴避事項，明訂於董事會議事規則」。2017 年共有兩案經利益迴避之方式表決：7 月 24 日經理人年度調薪建議案及經理人員工酬勞發放金額建議案。

1. 薪資報酬委員會

景碩科技按政府規定「薪資報酬委員會組織規程」，於 2011 年設置薪資報酬委員會，由董事會委任由召集人陳進財、獨立董事吳輝煌、黃春寶三人組成，為協助董事會執行及評估公司薪酬、經理人報酬與相關福利政策，履行職權時，應依下列原則為之。董事酬金及其詳細資訊，請參閱景碩科技 2017 年報：p.11-24。

- (1) 董事及經理人之績效評估及薪資報酬應參考同業通常水準支給情形，並考量與個人表現、公司經營績效及未來風險之關連合理性。
- (2) 不應引導董事及經理人為追求薪資報酬而從事逾越公司風險胃納行為。
- (3) 針對董事及高階經理人短期績效發放紅利之比例及部分變動薪資報酬支付時間應考量行業特性及公司業務性質予以決定。

2. 審計委員會

有效的內部控制體制及稽核是公司治理的基礎，為維護企業完善的內部控制、會計及財務的獨立性，景碩依證券交易法第十四條之四，於 2012 年非強制設置審計委員會，由全體獨立董事組成，委員共三位：陳進財、吳輝煌及黃春寶。景碩依照證券交易法相關法令辦理，監督公司業務之執行及董事、經理人之盡職情況，並關注公司內部控制制度之執行情形，確保簽證會計師皆定期通過評估，含其解、委任及報酬、重大資產的交易，降低公司財務危機，確保符合政府相關法令、降低經營風險。

3. 內部稽核

為完整檢視與評估內部控制的有效性，衡量營運之效果及效率、報導之可靠性、即時性及透明性以及法令遵循，景碩科技設立直接隸屬董事會之獨立內部稽核單位。

稽核工作係依據已辨識之風險，擬訂年度稽核計畫並經董事會通過後執行，以提供管理階層內部控制功能運作狀況，並及時提供管理階層以便其了解已存在或潛在缺失的另外管道。

內部稽核於執行年度查核作業後出具書面稽核報告及追蹤報告，除在董事會例行會議報告外，並於每月或必要時立即向董事長及審計委員會報告。

4. 資訊公開

景碩設有官方網站 (<http://www.kinsus.com.tw/>)，揭露公司基本資料、產品及財務資訊，並設有發言人及代理發言人，專責處理及回應股東權益相關事宜，除不定期舉辦法人說明會，或透過法人舉辦的投資論壇，在會中公佈並說明營運狀況、及未來展望，亦將相關資料上傳至「公開資訊觀測站」供利害關係人參考。此外，我們依照相關適用法規及主要的行業慣例，定期公開有關商業活動、組織結構、財務狀況和營運績效資訊。

(一)、風險管理

景碩明白經營風險的管理與回應速度，是企業實際發展策略及永續目標的重要關鍵，對此，我們積極評估及控管經營風險，期望將各類不確定因素產生的結果，控制在預期可接受範圍內。

依景碩所處的產業歸類出「經營成本、產業競爭」兩個風險因子，而我們也透過積極的控管行動作為，來進行不確定因素的控管及因應，我們將持續建置企業風險管理相關制度，並持續提高員工風險管理意識，積極掌握與管理風險及不確定性。

風險因子	說明	因應策略
經營成本	景碩之財務結構、償債能力及獲利能力雖有逐年改善，但因應未來不斷地擴充及新技術研發，公司資金之籌措仍需加強。	將藉由公開的資本市場籌措資金，增加公司籌資管道，提升公司之財務結構、償債能力及獲利能力。
產業競爭	1.BGA 載板及封裝技術會隨晶片設計公司產品變化而改變，故產品生命週期都比較短。因此每當晶片公司產品規格改變時，BGA 的載板設計、封裝技術就必須與市場同步進行調整。 2. 由於 BT 基材為 Mitsubishi 專有材料，面對產能緊縮時，必然會影響產品出貨造成客源流失。	1. 將配合封裝型態，開發所需的各種覆晶載板、超薄板與高密度載板，同時延伸現有專利技術爭取市場先機。 2. 除與現有 BT 基材廠持續維持良好關係，為避免貨源集中可能的短缺風險，也平行對相關替代品進行開發測試分散用量，以維持主要原料的供應穩定。

資料來源：景碩科技 股東會年報

為完整檢視與評估內部控制的有效性、衡量營運效率成果及財務資訊之有效性並落實相關法令之遵循及公司治理之精神，景碩科技設立直接隸屬董事會之獨立內部稽核單位，除在董事會例行會議報告外，並於必要時立即向董事長、審計委員會及最高管理階層報告。

稽核工作係依據已辨識之風險擬訂年度稽核計畫並執行，以提供管理階層內部控制功能運作狀況。內部稽核於執行稽核計畫查核作業後出具書面稽核報告及追蹤報告，定期交付審計委員會查閱。

1. 財務風險管理

景碩以穩健經營為發展企業之理念，並無從事高風險之投資。財務部門負責統籌與協調金融市場之操作，我們依據「風險管理政策」，評估、衡量與管理所有相關風險因子及管理營運之財務風險。風險包括市場風險（含利率、匯率及權益價格風險，每年進行敏感度分析）、信用風險及流動性風險。

2. 營運持續管理

景碩針對可能發生的不確定風險項目，透過評估及機制的建構，風險訊息的溝通增加透明度，事先了解可能變化的因素，消除可能產生風險。為避免因突發或不可預料的意外事故或自然災害，影響營運狀況，造成財務負擔或引起其他風險，景碩運用保險方式來因應及迴避風險。

2017 年景碩針對綜合商業火災、安裝工程及公共意外等，向保險公司投保，或滅失，皆可由保險公司負責後續之理賠。

2015-2017 年保險費用支出

年度	保險總費用 (單位：新台幣仟元)
2015	21,793
2016	22,415
2017	26,139

資料來源：景碩科技 財務處

(二)、遵循高標準從業道德

除了專業及技能，景碩更重視員工的廉潔與誠信，對於所有員工，以及有往來的商業合作夥伴，皆遵循最高的誠信標準，落實「誠信經營」的企業文化與經營理念。我們要求每位員工皆須遵守從業道德規範，於到職時簽署「誠信廉潔暨保密承諾書」，

並於新進人員教育訓練及每年在職訓練時重申誠信經營之重要性。同時也制定「從業道德守則」、「廉潔經營管理程序」及「防範內線交易作業程序」，公告於公司內部網站讓員工隨時查閱，並定期透過 E 化電子宣導、文件傳簽，實施在職人員訓練，確保相關人員全面遵循，以杜絕貪腐情事。而 2017 年期間，景碩未發生違反社會、經濟、道德相關法規規範，甚至無罰款賠償之情形。

道德政策

- 謹守最高誠信標準，禁止任何形式之賄賂、貪污、敲詐勒索、挪用公款。
- 業務往來須具透明度，並按適用法規，屬實揭露商業活動相關資訊。
- 尊重與保護公司及相關利害關係人之知識產權。
- 謹守公平交易、廣告刊登、行業競業之適用法規。
- 確保申訴者身分之機密性，讓其在無報復或騷擾的情況下反映事項。
- 謹慎審核使用金屬之來源，避免使用衝突金屬。
- 確保利害關係人資料隱密性，於符合法規情況下進行資料蒐集與使用。

資料來源：景碩科技官方網站 - 企業社會責任政策

(<http://www.kinsus.com.tw/zh-TW/Download/csr-policies>)

景碩廉潔經營管理程序節錄內容

- 目的

為保證企業正常的經營秩序，維護公平競爭，用以規範商業購銷行為，禁止任何及所有形式的貪污、敲詐勒索和挪用公款等不正當收益行為而制定之。

- 範圍

景碩的一切商業活動或對外接觸的活動。包括與政府部門接觸，客戶業務代表洽談訂單，客戶 QC 驗貨，公正執行產品檢測，驗貨和審核等活動。

- 商業賄賂定義

是以獲得商業交易機會為目的，在交易之外以回扣、促銷費、宣傳費、勞務費、報銷各種費用、提供國內外旅遊等各種名義直接或間接給付或收受現金、實物和其他利益的一種不正當收益行為。

資料來源：景碩科技道德行為準則

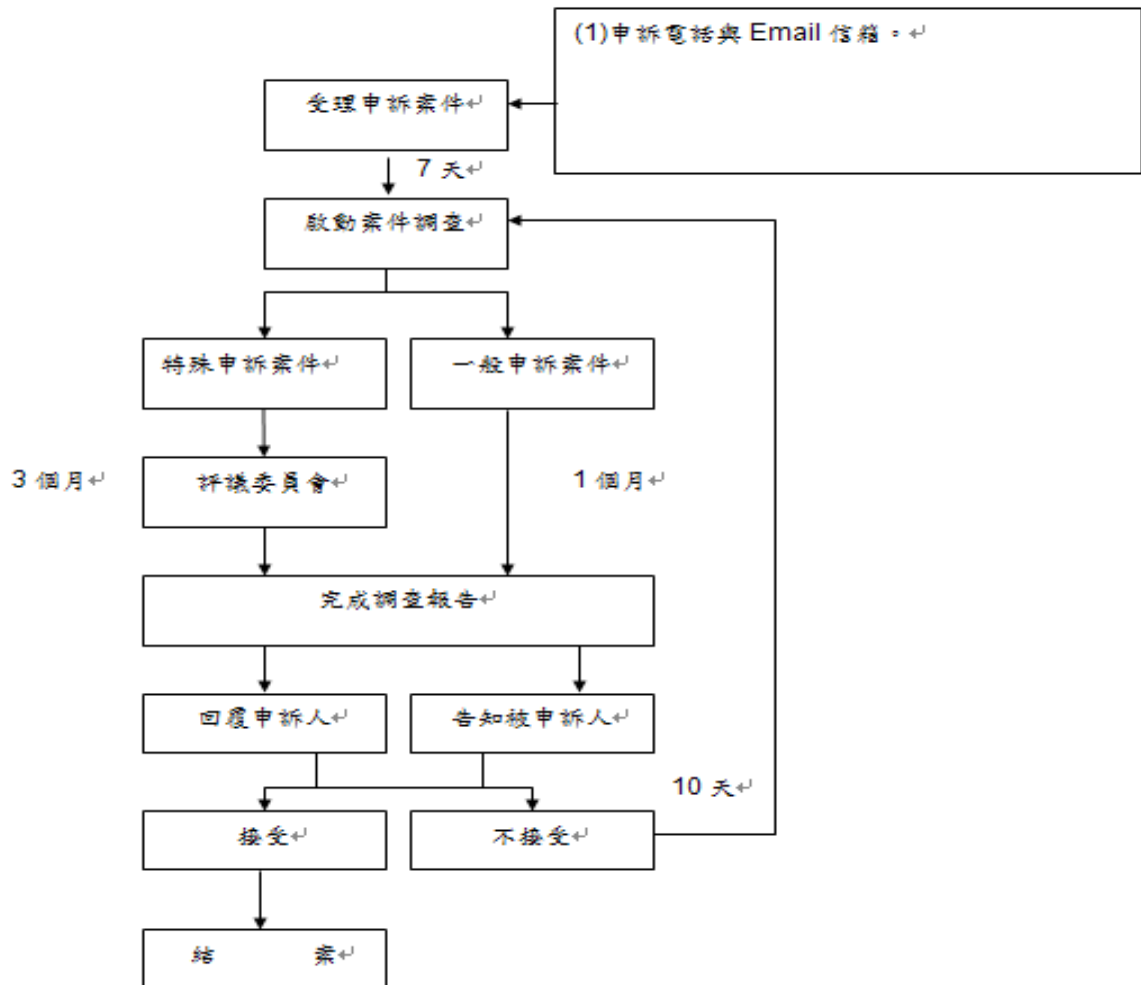
景碩以尊重人權、保護智慧財產、防止不當利益輸送損害公司、客戶及供應商權益為執行重點，為確保誠信經營之落實，我們設立獨立運作之稽核室部門，每年定期或不定期執行內部稽核作業，並設有便捷與暢通的申訴管道供內、外部利害關係人舉報且與以妥適之回應，以降低公司營運風險、建立與利害關係人間良好的互動模式。2017 年未發生舞弊等違反貪腐情事。

內、外部申訴管道

對象		申訴管道
內部	員工	電子信箱：hr@kinsus.com.tw 申訴專線：(03) 487-1919 #27885
外部	供應商 顧客	電子信箱：whistleblower@kinsus.com.tw 申訴專線：(03) 487-1919 #25000

內部申訴流程圖

舉報/申訴處理流程圖



資料來源：景碩科技 人力資源處

3. 法律常識宣導

景碩遵法守法，定期蒐集彙整經營相關之法令規範，如有增修異動，相關單位即檢視現行的經營模式與行為是否違反，並協助政令宣導予各單位。如有必要，將舉辦法律課程（個資法宣導等）、製作法律文宣，盼充實員工法律知識；為維護企業之合法權益。

個人資料保護法的通過，是我國隱私權保護的一大里程碑。此次個人資料保護法之修正，擴大主體之適用範圍，連自然人也成為規範之對象，舉證責任也轉換由擁有個人資料的企業主提出，配合上通知義務、高額的民事賠償責任，都讓許多企業積極地注意到個人資料保護的議題。

4. 法律諮詢

任何與客戶及相關部門，包括個人及家庭的法律，或道德廉潔有關的問題，員工都可以透過當面、電話或 Email 方式進行聯繫，我們聘任專業律師提供常年法務顧問諮詢服務，協助處理企業所法務相關議題，以維護景碩經營合法之權益。

四、CSR 管理

景碩科技堅持在追求企業獲利的同時，同時扮演良好的企業公民角色及具道德規範的企業。隨著成長與獲利的達成，我們為有效推動及落實企業社會責任，於 2014 年依「上市上櫃企業社會責任守則」規定訂定「企業實務守則」，並建置企業社會責任委員會 (Corporate Social Responsibility Committee)，由總經理任召集人。

景碩科技以責任商業聯盟守則 (Responsible Business Alliance; RBA) 為基礎，在追求永續發展的同時，承諾藉由企業社會責任的推動，重視員工工作環境，創造經濟發展、環境保護與地方社區的福祉，建立供應鏈廠商擔負社會責任的能力，並且設法從所有利害相關者獲得回應在追求企業成長的同時，亦能善盡企業社會責任，盡到企業社會公民責任，創造源源不斷的營運動力及永續力。

企業社會責任政策

- 符合責任商業聯盟 (Responsible Business Alliance; RBA) 行為準則、法規及客戶要求。
- 遵守適用法規，維護員工人權與勞動權利。
- 提供安全及適當之工作環境，確保員工身心健康。
- 提倡節約能源、資源與環境保護。
- 建立管理系統，降低勞動、健康與安全、環境、道德議題相關風險，並承諾持續改善，以落實推動企業社會責任。教育員工，使其了解並支持公司善盡企業社會責任。

資料來源：景碩科技官方網站 - 企業社會責任政策

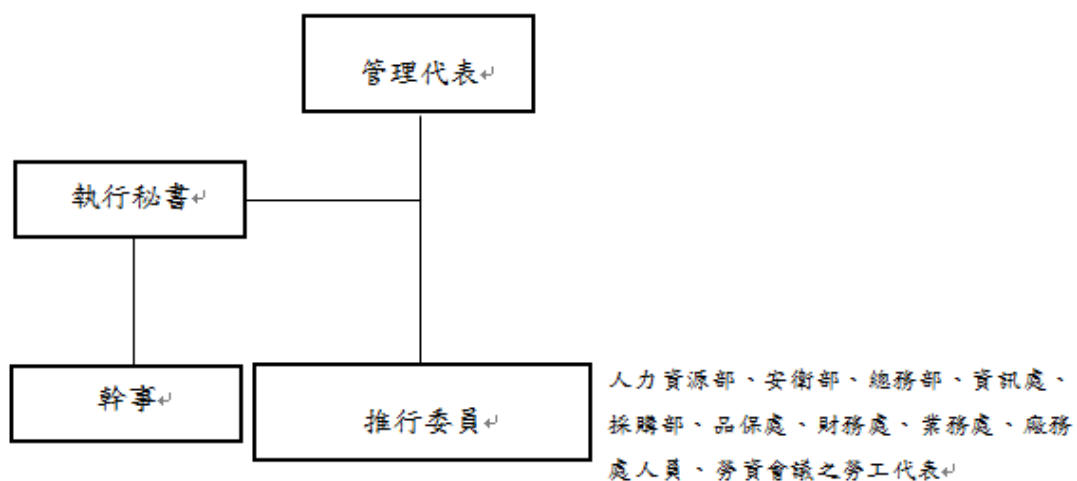
(<http://www.kinsus.com.tw/zh-TW/Download/csr-policies>)

(一)、景碩 CSR 委員會

「景碩 CSR 委員會」成立宗旨在於實踐景碩對社會的承諾，包括公司治理、環境保護、社會公益及勞資關係等，由總經理擔任管理代表，負責指導 CSR 方針及 CSR 報告書最高審核人員。；高階主管為推行委員，負責各次委員會的運作，並負責制定相關 CSR 政策、行動規劃，及跨部門的協調工作。CSR 委員會一年召開一次定期會議，針對特定議題不定期開會，另有開會報告與紀錄。

景碩期望藉由明確的 CSR 組織與分工，建立年度短、中、長期目標，相關部門能夠將各項 CSR 議題及目標納入日常管理作業並執行追蹤，讓企業社會責任逐步成為公司營運策略的一環。未來，由內至外，帶動整體供應鏈夥伴的 CSR 提升，跟利害相關人共同合作掌握發展的機會。

景碩 CSR 委員會組織圖



資料來源：景碩科技 人力資源處

(二)、2017 年 CSR 重大考量面與邊界

我們召集了 CSR 管理代表及各小組代表，採用 AA 1000 利害關係人議合標準 (Stakeholder Engagement. Standard, SES) (V.2011) 鑑別六大原則，按利害關係人之責任、影響力、親近度、依賴性、代表性及政策意涵，鑑別出景碩的利害關係人。包括：員工、供應商、企業客戶、股東與投資人、政府與主管機關、社區居民等。

1. 重大考量面與組織邊界

為確認要揭露的重大考量面及議題，我們展開三階段的判別流程：

Step1.

召開內部會議進行搜集資料，參酌各單位專業職掌判斷

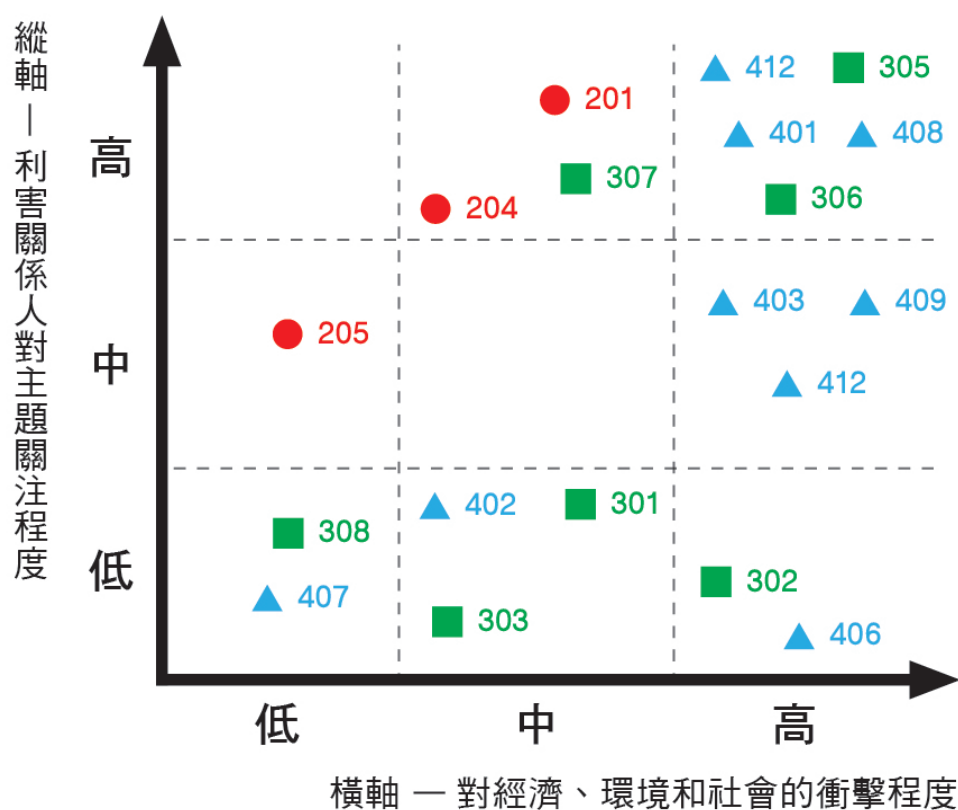
Step2.

確認出 2017 年度景碩 CSR 報告書重大主題，按內部考量、產業現況及利害關係人的建議，考量面對組織內、外的潛在影響，及 CSR 重大主題矩陣，羅列 22 項並依此作為報告書議題揭露的依循方向。

Step3.

重大性議題排序及確認流程，邀集各相關部門小組，就內、外部的相關資訊，透過問卷調查，綜合考量議題與景碩科技的關聯性與重大性議題矩陣，討論出下列 22 項重大考量面。

2017 年議題矩陣圖



●	編號	主題類別
經濟面	201	經濟績效
	204	採購實務
	205	反貪腐

■	編號	主題類別
環境面	301	物料
	302	能源
	303	水
	305	排放
	306	廢污水水和廢棄物
	307	有關環境保護的法規遵循
	308	供應商環境評估

▲	編號	主題類別
社會面	401	勞雇關係
	402	勞 / 資關係
	403	職業安全衛生
	406	不歧視
	407	結社自由與團體協約
	408	童工
	409	強迫或強制勞動
	412	人權評估
	418	客戶隱私
	419	社會經濟法規遵循

重大主題之影響邊界

主題分類	GRI 主題	對應利害關係人關心議題	報告書對應章節	價值鏈影響邊界					
				景碩科技	股東與投資人	客戶	供應商	政府與主管機關	社區
經濟	經濟績效	1. 資訊揭露 (財務、業務) 2. 營運狀況	公司簡介	V	V				
	採購實務	1. 採購規範 2. 綠色採購 3. 企業社會責任	供應鏈管理	V		V	V		
環境	排放	1. 環境保護 2. 符合法令規範 3. 企業社會責任	綠色企業	V		V		V	V
	廢污水和廢棄物	1. 環境保護 2. 符合法令規範 3. 企業社會責任	綠色企業	V		V		V	V
	有關環境保護的法規遵循	1. 環境保護 2. 符合法令規範 3. 企業社會責任	綠色企業	V		V		V	V
社會	勞雇關係	1. 薪酬福利 2. 勞資關係 3. 職場環境 4. 人權 5. 企業社會責任	員工關係	V	V	V		V	
	職業安全衛生	1. 職場環境 2. 安全健康 3. 企業社會責任	員工關係	V		V		V	
	童工	1. 勞資關係 2. 人權 3. 企業社會責任	員工關係	V	V	V		V	
	強迫與強制勞動	1. 勞資關係 2. 職場環境 3. 人權 4. 企業社會責任	員工關係	V		V		V	
	人權評估	1. 勞資關係 2. 人權 3. 企業社會責任	員工關係	V		V		V	
	社會經濟法規遵循	1. 符合法令規範 2. 企業社會責任 3. 配合法令宣導及政策推動	員工關係	V	V	V		V	

重大主題管理方針

重大主題	管理政策	未來目標	管理 / 改善措施
經濟績效	持續致力於 IC 載板製造事業，使公司進步成長，鞏固景碩於產業之企業優勢，並持續對社會貢獻，達到與社會共榮共享的遠景。	1. 從基礎的環境保護、社會責任、公司治理各方面出發，使其成為企業深耕的文化 2. 減少浪費以平衡成本支出，使得品質改善以提高利潤，使其落實 ESG (E: Environmental Protection 環境保護, S: Social Responsibility 社會責任, G: Governance 公司治理)。創造員工、企業、社會三贏。	1. 分析客戶需求，研發與製造高品質產品，並進行客戶滿意度調查 2. 與各利害關係人設置溝通管道，並導入 CSR 管理系統。
採購實務	1. 致力於供應商長期配合，並落實其有效管理，確保其兼顧供應商產品的品質、交期與成本 2. 透過緊密的模式確保供應商提供產品及服務過程，能降低對環境的影響，共同善盡企業社會責任，創造雙贏的永續供應鏈。	1. A 級供應商稽核比例達 100% 2. 持續進行定期供應商稽核	1. 供應商品質 / 社會責任稽核 2. 供應商大會 3. 供應商平台
排放	1. 推動工業減廢及節約資源，達到資源有效使用之目的。 2. 營運過程中所排放之化學物質，應透過廢氣排放管制系統進行監測與控制	持續依現有環境管理系統 (ISO 14001)，並定期進行人員教育訓練與宣導	1. 法規鑑別系統 2. 內 / 外部稽核 3. 內部教育訓練
廢污水和廢棄物	加強風險管理及污染預防工作，降低對人員及環境之衝擊。	持續依現有環境管理系統 (ISO 14001)，並定期進行人員教育訓練與宣導	1. 法規鑑別系統 2. 內 / 外部稽核 3. 內部教育訓練
有關環境保護的法規遵循	符合政府環保安全衛生法規及客戶要求，響應全球綠色環保及零災害運動	持續遵守安全衛生、環境保護相關法令法規要求	1. 法規鑑別系統 2. 內 / 外部稽核
勞雇關係	1. 員工之薪資福利給付，符合適用法令。 2. 工作時間與休息時間之規定，符合適用法令。	1. 持續遵守勞動相關法令法規要求 2. 定期收集勞動相關法規，並確認符合狀況，不符者即進行立即修正。	1. 法規鑑別系統 2. 內 / 外部稽核 3. 線上宣導教材 4. 年度複訓
職業安全衛生	1. 提供安全及適當之工作環境，確保員工身心健康。 2. 建立及落實環保安全衛生管理制度，提高環保安全衛生績效。	3. 持續降低工傷率 4. 落實自動檢查與定期巡檢 5. 持續依現有職業安全衛生管理系統 (OHSAS 18001、TOSHMS)，並定期進行人員教育訓練與宣導	1. 法規鑑別系統 2. 內 / 外部稽核 3. 年度複訓
童工	不使用強迫、抵債、契約束縛或非自願的勞工及童工。	持續符合法規要求，禁止使用童工	1. 招募工作人員之避免任用童工教育訓練 2. 內 / 外部稽核
強迫與強制勞動	1. 遵守適用之勞動法規，維護員工的人權與勞動權利。 2. 不使用強迫、抵債、契約束縛或非自願的勞工及童工。	1. 持續維護員工勞動權利 2. 致力於勞動權益，以勞動零剝削為目標 3. 持續執行員工與主管之人權教育訓練，訓練率達 100%	1. RBA 教育訓練 2. 內 / 外部稽核

人權評估	組織營運須將勞動人權要素納入考量，並落實各執掌與流程之風險評估，根除違反人權相關事宜之潛在風險。	1. 落實定期風險評估與內部稽核，防患未然 2. 持續執行每年度勞動相關風險評估。	1. 定期執行勞動議題風險評估 2. 內 / 外部稽核 3. 年度複訓
社會經濟法規遵循	守法為企業營運之根本，組織營運遵照法規要求，符合勞工、道德相關規範及客戶要求，以達到利害關係人對於組織期待。	1. 持續進行社會經濟相關法規（勞工與道德）之查核系統 2. 及時取得最新版本之法規與客戶要求，除遵循外，並達到持續改善。	1. 法規鑑別系統 2. 內 / 外部稽核 3. 年度複訓

2. 利害關係人溝通

在溝通及互動部份，我們透過不同介面及管道與利害關係人溝通，了解他們對景碩的期許及需求，並仔細搜集及評估回饋意見，作為企業社會責任政策擬定與推動行動計畫的參考。另針對關鍵利害關係人關心的議題，亦設置相對應的部門及管道，進行即時適當的溝通與回應。

利害關係人溝通介面

	利害關係人	主要溝通途徑	溝通頻率	利害關係人關心的議題
A	股東及投資人	董事會 股東會 年報 公開資訊觀測站 企業網站 法說會	至少4場 / 年以上 (法令規定) 1場 / 年 (不含臨時會) 1次 / 年 每月 / 季 / 年度 至少1次 / 月 必要時	資訊揭露 (財務、業務) 符合法令規範 營運狀況 主要股東持股比例
B	員工	網站 公文公告 電子信箱 說明會 勞資會議 雙向溝通會議 教育訓練	不定期 不定期 不定期 不定期 每季1次 每半年一次 不定期	薪酬福利 職涯發展 勞資關係 教育訓練 人員招募 職場環境 安全健康 人權
C	企業客戶	網站 專屬服務 電子信箱	常設性 不定期 常設性	客戶隱私權保護 客戶滿意度 確保權益 RBA 企業社會責任
D	社區	公益活動	不定期	環境保護
E	政府與主管機關	公函 參加會議 研討會	不定期	符合法令規範 配合法令宣導及政策推動 資訊公開揭露
F	供應商	書面、 書面稽核 實地稽核 書面	不定期 不定期 一年 / 次 兩年 / 次	採購規範 綠色採購 RBA 企業社會責任管理

資料來源：景碩科技 人力資源處

五、綠色企業

過去幾年來，景碩持續投身環境責任的實現，追尋的是一個更為永續的產業未來。對此，景碩制定了「綠色環保政策」，並準備好面對在實現此終極願景之路可能遭遇的一切阻礙和挑戰。

(一)、環境政策

景碩科技為一專業高階印刷電路板製造公司，建廠以來一直秉持著「提供安全的工作環境、有效防止職業災害、恪盡環境保護責任、綠色經營」為公司經營目標。為達成上述目標，我們承諾持續改善，並做到以下承諾。

景碩綠色環保政策

- 符合政府環保安全衛生法規及其他要求，響應全球綠色環保及零災害運動。
- 主動溝通並提供適切之教育訓練，使員工、客戶及承包商認知環保安全衛生是全體人員共同的責任。
- 建立及落實環保安全衛生管理制度，提高環保安全衛生績效。
- 建立安全衛生及管理的工作環境，確保員工身心健康。
- 加強風險管理及污染工作，降低對人員及環境之衝擊。
- 推動工業減廢及節約資源，達到資源有限使用之目的。

資料來源：景碩科技企業社會責任政策

(<http://www.kinsus.com.tw/zh-TW/Download/csr-policies>)

(二)、有效率能、資源使用

為適切規劃環境永續友善專案，我們積極推動各項能、資源的盤查、管理，並展開各項減量行動，為產業的減碳貢獻心力。我們期望從完善環境、能源管理系統開始，逐步提高能源使用效率的目標。

措施項目	說明
節能措施	(1) 制定節能制度 (2) 每年進行檢查，以找出最耗費能源的應用並加以改善 (3) 節約用電 (4) 配電系統 (5) 空調系統 (6) 照明系統 (7) 鼓勵以爬樓梯取代搭電梯 (8) 事務機器及其他電力應用 (9) 節省汽油
其它措施	(1) 能源與紙張節約管理 (2) 以定時器設定能源與電腦開機時間 (3) 有效運用感應器及定時器以控制能源切換系統

資料來源：景碩科技 廠務部

1. 溫室氣體排放與各項能源使用狀況

2017 年的溫室氣體總排放量為 209,279.875t-CO₂e，根據盤查及查證結果顯示，外購電力是我們最主要的溫室氣體排放來源，因此我們具體的溫室氣體減量策略主要是以用電管理、減少用電量為核心方針執行。

溫室氣體排放

範疇	溫室氣體排放源	單位	2016 年	2017 年
直接溫室氣體排放量 (Scope1)	包括固定式排放源、移動式排放源、逸散排放源及製程排放源所排放之六種溫室氣體	t-CO ₂ e	8,251.72	11,192.0784
間接溫室氣體排放量 (Scope2)	使用外購電力所造成的排放量	t-CO ₂ e	161,369.55	198,087.7968
其它間接排放 (Scope3)	僅鑑別未計算			
總排放量		t-CO ₂ e	169,621.26	209,279.875
當年度營業額		仟元	17,931,850	16,286,034
員工人數		人	3,824	4,849
排放強度 1(總排放量 / 營業額)		t-CO ₂ e	0.01	0.01
排放強度 2(總排放量 / 人)		t-CO ₂ e	44.36	43.16

資料來源：景碩科技 安衛部

備註：

- 溫室氣體包括二氧化碳 (CO₂) 、甲烷 (CH₄) 、氧化亞氮 (N₂O) 、氫氟碳化物 (HFCs) 、全氟碳化物 (PFCs) 、六氟化硫 (SF₆) 、三氟化氮 (NF₃) 等 7 種，景碩溫室氣體盤查作業，係採 ISO 14064-1 營運控制法進行盤查。
- 2016 年電力排放係數 1kwh = 0.529kg CO₂e 計算。
- 2017 年電力排放係數 1kwh = 0.554kg CO₂e 計算。
- GWP 來源：IPCC2007 第四次評估報告
- 基準年設定，因 2017 年新增新豐一廠，營運邊界改變，造成排放量超過 3% 之顯著性門檻，故將基準年調整為 2017 年。
- 2017 年僅盤查範圍為石磊廠與清華廠，並新增新豐廠盤查。
- 當年度營業額之組織邊界係石磊廠、清華廠及新豐廠。

各項能源使用狀況

類別 \ 年度	單位	2016 年			2017 年		
		石磊廠	清華廠	新豐廠	石磊廠	清華廠	新豐廠
電力	kWh	101,872,000	203,174,400	7,389,005	98,189,600	198,897,600	59,338,256
電力吉焦耳	GJ	366,739	731,428	26,600	353,483	716,031	213,618
柴油	L	174,798	714,690	0	153,960	1,000,000	0
	gallon	46,177.8	188,805.5	0	40,672.9	264,178.1	0
天然氣	M ³	0	0	0	0	0	180,756
柴油吉焦耳	GJ	6,373	26,055	0	5,613	36,457	0
天然氣吉焦耳	GJ	0	0	0	0	0	5,784
總耗用	GJ	373,112	757,483	26,600	359,096	752,488	219,402
當年度營業額	仟元	17,931,850			16,286,034		
員工人數	人	3,824			4,849		
能源強度 1 (GJ/ 營業額)	GJ	0.06			0.08		
能源強度 2 (GJ/ 人)	GJ	302.61			274.49		

資料來源：景碩科技 廠務處

備註：

1. 1kwh = 0.0036GJ
2. 1 加侖柴油 = 0.138GJ
3. 1M3 天然氣 = 8000kcal
4. 1kcal=0.000004GJ
5. 當年度營業額之組織邊界係石磊廠、清華廠及新豐廠。

2. 綠色夥伴

為提供全球客戶高品質及對環境友善的產品，我們對原料物的採購思維，亦是以對環境友善為主要考量。除了維護品質所必須使用的原物料，我們會儘量減少使用過多材料種類，盡量使用同特性材料做替代且不會影響產品品質，並採購對環境有益的原物料，降低產品製造對環境的影響。

對此，景碩從客戶設計端著手，提供產品資源減量改善建議，如從客戶產品尺寸提供縮小的建議，增加產出，或是從設計規格中與客戶溝通使用同性質材料替代，減少過多材料的使用，又不會影響產品品質，藉由設計改善既可縮短客戶產品的交期，又可減少過多不同材料庫存因過期報廢產生對環境的影響。

3. 節能減碳行動

景碩積極推動各廠區節能節電行動，並結合各廠設備展開節能專案，針對產能需求變化調整設備自動化管理，以達成精簡各項能源使用及提升能源利用率。

2017 年節電目標訂為 1000 仟度，實際節電量為 991.8 仟度，約減少 549.4 t-CO₂e，實際節能目標達成率為 99.18 %。實施節能專案如下：

節能減碳專案列表

項次	廠區	案類別	節能專案名稱	節能效益 (成本節約) (千元)	電力 (仟度/年)	溫室氣體 排放減量 (公噸 CO ₂ e/年)
1	石磊廠 清華廠	節約 能源	傳統燈具及路燈 汰換 LED 燈具	2,414.6	928.7	514.5
2	石磊廠	製程 改善	石磊廠壓合冷卻水 泵變頻改善工程	164.0	63.1	34.9

資料來源：景碩科技 廠務處

節能專案：石磊廠空壓運轉改善工程

石磊清華兩廠傳統燈具及路燈汰換 LED 燈具，改善後節電效益估算：

- 石磊廠
燈具節電：傳統燈具耗能 =21.142 kw/Hr·LED 燈具耗能 =8.184 kw/Hr
節電量 =(21.142-8.184)*24HR*365 天 =113512.08 kw/ 年
路燈節電：水銀燈具耗能 =28.82 kw/Hr·LED 燈具耗能 =6.12 kw/Hr
節電量 =(28.82-6.12)*10HR*365 天 =82855 kw/ 年
- 清華廠
燈具節電：傳統燈具耗能 =136.4 kw/Hr·LED 燈具耗能 =52.8 kw/Hr
電量 =(136.4-52.8)*24HR*365 天 =732336 kw/ 年
每年節電：113512+82855+732336=928703 kwh/ 年
每年節電效益：928703 kwh/ 年 *2.6 元 / kwh =2414627.8 元 / 年

資料來源：景碩科技 廠務部

4. 降低產品服務環境影響

景碩科技重視產品製作過程對環境的影響及衝擊，透過各項環境保護措施，如針對廢水、廢氣及噪音之改善，來進一步降低環境衝擊影響。

類別	說明
廢水	以化學混凝、生物處理搭配砂濾、活性炭吸附等處理流程，將分類後的各類廢水做妥善處理後再放流。
廢氣排放	1. 處理設備符合空氣污染防制法設置要求。 2. 區分 - 酸 / 鹼 / VOC / 集塵四類
噪音	1.. 針對會產生高噪音之設備，如發電機等，設置及隔音箱 2. 針對靠近民宅側，設置隔音牆

資料來源：景碩科技 安衛部

(1). 環境支出

項目	單位	2016 年			2017 年		
		石磊廠	清華廠	新豐廠	石磊廠	清華廠	新豐廠
空污支出	仟元	58.815	64.863	0	43.574	55.989	4.358
土壤及地下水整治	仟元	307.85	454.94	20.18	453.11	764.376	399.424
總計	仟元	366.67	519.81	20.18	496.684	557.731	403.782

資料來源：景碩科技 安衛部

備註：本支出以支付予政府之費用為統計依據

(2). 環境罰款

在環境面表現上，景碩依循法規完善所有管理措施與管控機制，故 2017 年未有相關環境罰款產生。

5. 空污管理

為了減少氣體排放對環境的影響，我們採用下列方式，確保各項氣體排放符合環保法規的要求。

空污處理列表

類別	處理方式
VOC 氣體	採用濕式洗滌設備，以吸收廢氣中之污染物質。利用水液體的溶解作用，將排氣中可供溶解的氣體加以從氣相分離下來去除。
粒狀污染物 PM	利用集塵設備 (包括重力沈降室、旋風集塵器、濾芯集塵器) 作處理。
氯化氫、硝酸、硫酸	對於的酸所造成的酸氣與酸霧，可採用鹼液，NaOH 水溶液進行吸收，就是酸鹼中和的原理。及使用循環水增進吸收效果。
鹼氣	利用酸， H_2SO_4 ，洗淨加以處理 (酸鹼中和)。

資料來源：景碩科技 安衛部

空汙排放管制列表

項目	單位	2016 年			2017 年		
		石磊廠	清華廠	新豐廠	石磊廠	清華廠	新豐廠
氮化物 (NOx)	公斤	824.23	3850.38	125.73	368.98	2127.65	231.97
硫氧化物 (SOx)	公斤	3.65	14.46	0	2.8	16.13	0

資料來源：景碩科技 安衛部

6. 水資源管理

我們對水資源是以「減量、回收、再利用」為主要思考，目前用水來源為自來水為主、地下水為輔，並推動各項節水措施以提升水資源利用效率。

水資源管理分析

項目	單位	2016 年			2017 年		
		石磊廠	清華廠	新豐廠	石磊廠	清華廠	新豐廠
回收再利用水總量	公噸	45,447	310,788	14,361	36,179	193,769	101,504
年度總用水量		865,994	2,848,794	146,738	932,055	2,560,082	326,715
自來水用水量		865,994	2,533,182	134,074	932,055	2,180,711	286,996
地下水用水量		0	315,612	12,664	0	379,371	39,719
水資源回收再利用比例	百分比	5.2%	10.9%	20.0%	3.9%	7.6%	31.1%

資料來源：景碩科技 廠務處

我們依製程廢水的特性，將其分為 26 類，將其中數類高濃度廢液，先經過前處理後，再混入低濃度廢水，以化學混凝、沉澱、砂濾、活性碳吸附等程序，將廢水處理至銅濃度小於 1ppm，鎳濃度小於 0.3ppm，COD 小於 75ppm 之內規標準後，再排放至新屋溪。

廢水處理列表

項目	2016 年			2017 年		
	石磊廠	清華廠	新豐廠	石磊廠	清華廠	新豐廠
廢水排放總量 (公噸)	803,802	2,677,044	137,763	847,140	2,557,671	333,943
排放目的地	石磊清華廠承受水體為新屋溪 新豐軟板廠承受水體為茄苳溪					
水的質量及處理方法	將每日約 10000 噸之廢水，處理至較法規嚴格之標準後再放流，並以水質自動監控儀器搭配人員定期化驗進行雙重管控。					
所使用之標準、方法及假設	使用較法規 (放流水標準) 更嚴格之標準，訂定銅、鎳、COD、pH 之廠規加以管控。					

資料來源：景碩科技 廠務處

7. 廢棄物管理

景碩對於事業廢棄物依其特性分別管理防治且以再利用為優先選擇處理方式。另針對有害廢棄物處理廠商，每年定期進廠稽核；一般廢棄物廠商則為簽訂合約時或視狀況需要進廠稽核。目前廠內有資源回收廠商派駐，進行廠內資源回收歸納整理，且廠內設置可回收與不可回收垃圾桶，以便員工丟棄。

廢棄物清運管理

類別	單位	2016 年	2017 年
一般事業廢棄物	噸	4969.21	5357.733
有害事業廢棄物	噸	5905.7	4901.6

資料來源：景碩科技 安衛部

備註：本廢棄物統計內容已包含石磊、清華、新豐軟板廠之重量。

廢棄物處理方式

處理方式 (委外處理)	單位	處理量	
		2016 年	2017 年
再利用	噸	10434.97	8534.004
焚化	噸	383.76	1292.462
掩埋	噸	56.18	373.057
其它	噸	0	59.81

資料來源：景碩科技 安衛部

備註：本廢棄物統計內容已包含石磊、清華、新豐軟板廠之重量。

景碩廢棄物管理分析

說明	分類	處理方式	2016		2017	
			噸	%	噸	%
一般廢棄物 (含公告再 利用)	再利用	除直接再利用外，尚 包含化學、物理、熱 處理等再利用行為	4812.24	44	4812.24	44
	非再 利用	以焚化及掩埋處理	156.97	1	156.97	1
有害廢棄物	再利用	除直接再利用外，尚 包含化學、物理、熱 處理等再利用行為	5622.73	52	5622.73	52
	非再 利用	以焚化及掩埋處理	282.97	3	282.97	3

資料來源：景碩科技 安衛部

註：本廢棄物統計內容已包含石磊、清華、新豐軟板廠之重量。

六、員工關係

景碩重視每位員工的基本權益，是公司重要利害關係人與資產，也是企業邁向產業卓越及因應產業競爭的關鍵優勢。對此，景碩秉持「尊重人性、關心員工」的理念及原則，透過合理的工作條件及完善職工福利，充份照顧員工的身心健康，讓員工能心無旁騖並樂在工作。截至 2017 年底，景碩員工總數為 4,849 人，我們尊重每位員工的差異，同時導入勞工管理系統，並致力於遵守勞動基本原則與權利，禁用童工及排除各種形式的就業歧視及強迫勞動，致力提供友善的工作環境，強化景碩與員工間的溝通與連結。

景碩勞工政策

- 不使用強迫、抵債、契約束縛或非自願的勞工。
- 工作時間與休息時間之規定，符合適用法令。
- 員工之薪資福利給付，符合適用法令。
- 以平等及符合人道方式對待與尊重每位員工。
- 提供平等工作機會給求職者及每位員工，不因種族、國籍、膚色、年齡、性別、性傾向、種族、國籍、殘疾、懷孕、宗教信仰、政治立場、工會成員身分或婚姻狀況等，而有所歧視。
- 尊重員工集會結社的自由與權利，保護員工能夠在不必擔心被報復、威脅或騷擾的情況下，公開地就工作條件與管理層溝通。

資料來源：景碩科技企業社會責任政策

人力結構

項目類別			2017 年（單位：人）
員工總人數	男性	直接	1541
		間接	1518
	女性	直接	948
		間接	842
本國員工	男性	直接	1035
		間接	1374
	女性	直接	567
		間接	654
外國員工	男性	直接	506
		間接	144
	女性	直接	381
		間接	188

資料來源：景碩科技 人力資源處

備註：

- 1：直接人員：產線或製程人員
- 2：間接人員：行政或管理人員
- 3：本公司全部為正式人員，無臨時人員

員工人口統計

職級	統計項目	類別	單位	2017
一般員工	29 歲以下員工人數	男	人	1100
		女	人	756
	30~49 歲員工人數	男	人	1766
		女	人	956
	50 歲以上員工人數	男	人	47
		女	人	54
一般員工	29 歲以下員工比例	年齡佔比	%	40%
	30~49 歲員工比例	年齡佔比	%	58%
	50 歲以上員工比例	年齡佔比	%	2%
中階主管	29 歲以下員工人數	男	人	4
		女	人	0
	30~49 歲員工人數	男	人	85
		女	人	14
	50 歲以上員工人數	男	人	4
		女	人	2
中階主管	29 歲以下員工比例	年齡佔比	%	4%
	30~49 歲員工比例	年齡佔比	%	91%
	50 歲以上員工比例	年齡佔比	%	6%
高階主管	29 歲以下員工人數	男	人	0
		女	人	0
	30~49 歲員工人數	男	人	27
		女	人	7
	50 歲以上員工人數	男	人	26
		女	人	1
高階主管	29 歲以下員工比例	年齡佔比	%	0%
	30~49 歲員工比例	年齡佔比	%	56%
	50 歲以上員工比例	年齡佔比	%	44%

資料來源：景碩科技 人力資源處

備註：

1. 中階主管：資深副理 (技術)、資深副理 (行政)、副理 (技術)、副理 (行政)、資深主任、主任、副主任；四職等至六職等、專案主管
2. 高階主管：七職等以上
3. 年齡佔比計算方式：該職級統計項目男女相加 / 該職級總人數

職級	統計項目	類別	單位	2017
新進人員	29 歲以下員工人數	男	人	577
		女	人	382
	30~49 歲員工人數	男	人	542
		女	人	301
	50 歲以上員工人數	男	人	13
		女	人	9
	報告期間內，新進人員總人數	男	人	1132
		女	人	692
新進人員	29 歲以下員工比例	男	%	12%
		女	%	8%
	30~49 歲員工比例	男	%	11%
		女	%	6%
	50 歲以上員工比例	男	%	0%
		女	%	0%
離職人員	29 歲以下員工人數	男	人	161
		女	人	126
	30~49 歲員工人數	男	人	253
		女	人	125
	50 歲以上員工人數	男	人	10
		女	人	6
離職人員	報告期間內，離職員工總人數	男	人	424
		女	人	257
	29 歲以下員工比例	男	%	3%
		女	%	3%
	30~49 歲員工比例	男	%	5%
		女	%	3%
	50 歲以上員工比例	男	%	0.2%
		女	%	0.1%

資料來源：景碩科技 人力資源處

備註：

1. 新進員工定義為 2017 年到職且滿 3 個月人員
2. 新進人員年齡佔比計算公式：以 29 歲以下員工比例為例，計算方式為新進人員 29 歲以下員工人數 / 員工總人數
3. 離職人員年齡佔比計算方式：以 29 歲以下員工比例為例，計算方式為離職人員 29 歲以下員工人數 / 員工總人數

身心障礙員工僱用狀況

《身心障礙者權益保障法》第 38 條第 2 項規定「私立學校、團體及民營事業機構員工總人數在 67 人以上者，進用具有就業能力之身心障礙者人數，不得低於員工總人數百分之一，且不得少於一人」。景碩用實際行動支持身心障礙者就業，2017 年底僱用之身心障礙員工共計 43 人，達法定之進用標準。

統計項目	類別	2017 年
身心障礙員工僱用人數	男	39
	女	4
	合計	43

資料來源：景碩科技 人力資源處

備註：實際僱用人數 43 人，含 7 位極重或重度身心障礙者（男 6 人、女 1 人），換算僱用人數為 50 人

(一)、友善幸福職場

景碩認為，唯有優質的生活品質，員工才能創造工作上最大的效率，我們重視員工的休閒生活、鼓勵職場與家庭的平衡，除不定期舉辦各項員工活動、家庭日活動，提升員工工作士氣，促進與家人間的親子互動，更提供食、衣、住、行各項特約商店活動資訊，讓員工享受特惠福利。

景碩依法提供勞健保、生育 / 育嬰假、退休儲備金等，為員工投保團體保險，除了基本薪資及三節獎金之外，景碩亦根據公司營運狀況進行彈性變動薪酬發放，包含月紅利獎金、季績效獎金、員工酬勞、資深員工、模範員工等，以適時激勵士氣並留任優秀員工；年度調薪，得依從業人員之職等及考績分別擬訂薪資調整項目及金額的標準為薪資福利。

我們依據員工學經歷背景、專業知識技術、專業年資經驗及個人績效表現來核定其薪資水準，支付給員工的工資符合所有適用的工資法律（包括有關基本工資、加班時間和法定福利的法律），男女性皆為同工同酬，不因其性別、種族、宗教、政治立場、婚姻狀況、工會社團而有所不同。

- 基層人員起薪與台灣基本工資比:1:1
- 2017 年一般員工（不含中階以上主管）之經常性薪資總支出與 2016 年度比較率：20.72%

員工薪資分析

統計項目			2017
一般員工	基本薪資	男性	1
	基本薪資	女性	0.88
	平均薪資	男性	1
	平均薪資	女性	0.89
中階主管	基本薪資	男性	1
	基本薪資	女性	1.04
	平均薪資	男性	1
	平均薪資	女性	1.02
高階主管	基本薪資	男性	1
	基本薪資	女性	0.987
	平均薪資	男性	1
	平均薪資	女性	0.987

資料來源：景碩科技 人力資源處

備註：

1. 「基層人員」定義類別為外籍藍領勞工。
2. 2017 年 12 月台灣基本工資為 \$21,009。
3. 「基本薪資」計算範圍為固定薪資項目，「平均薪資」計算範圍為經常性薪資項目，統計範圍為本國員工。

1. 退休保障

景碩按勞動基準法規定，由公司每月提撥「退休準備金」提存於台灣銀行信託專戶，並由勞資雙方組成「退休準備金監督委員會」，負責管理監督及審核退休準備金相關事宜。

針對 2005 年勞退新制的實施，我們亦完成全體員工的新舊制選擇，針對選擇舊制的員工，公司每月提撥金額為舊制員工的薪資總額 2%，另對照前一年度會計師精算的退休金報告書，精算次年度整年應提撥舊制退休金額的總數，會計根據總數平均 12 個月份攤提，若每月薪資總額提撥 2% 的金額少於平均每月應提撥金額，會計會補足退休金提撥金額，以符合精算師預估提撥金額；選擇新制的員工，公司每月依投保薪資提撥 6% 至個人退休金專戶。

2017 年底，公司應付退休金，帳上提撥 (負債) 25,962 仟元；2017 年底，實際已提撥至台灣銀行，勞工退休準備金監督委員會 103,799 仟元。

2. 育嬰留停

為了保障員工兼顧事業與家庭並落實性別工作平等法，讓生產女性員工得到更好照顧，景碩提供勞工育嬰留職停薪假不限女性，亦提供男性陪產假，職場環境受到員工肯定。

2017 年育嬰留職停薪申請及復職率

項目	性別	單位	2016	2017
當年度符合育嬰假資格人數	男性	人	265	287
	女性	人	156	170
當年度申請育嬰假人數	男性	人	8	19
	女性	人	31	34
當年度應復職人數	男性	人	5	12
	女性	人	27	34
當年度復職人數	男性	人	2	9
	女性	人	6	14
復職率	男性	%	40	75
	女性	%	22	41
留任人數	男性	人	0	1
	女性	人	9	5
留任率	男性	%	-	50
	女性	%	90	83

備註：

1. 2017 符合申請育嬰留停申請資格人數是以 3 年內 (2015-2017 年) 有請過產假及陪產假的員工人數計算。
2. " 2017 年應復職人數 " 包含 2015 年申請並應於 2017 年復職、2016 年申請並應於 2017 年復職、2017 年申請並應於 2017 年復職的人數。
3. " 2017 年復職人數 " 包含 2015 年申請並於 2017 年復職、2016 年申請並於 2017 年復職、2017 年申請並於 2017 年復職的人數。
4. " 2017 年復職率 " = 2017 年復職人數 / 2017 年應復職人數。
5. " 2017 年留任率 " = 2016 年復職後持續工作一年的人數 / 2016 年復職人數

3. 多元溝通管道

景碩秉持公平、公正、公開原則，提供暢通溝通管道，期望達成即時照顧員工、提供問題諮詢或轉介服務，保障員工權益。為了廣泛及完整獲得員工意見，我們定期舉辦員工溝通會議，針對員工提出之問題討論過後予以妥善處理，及多元化的溝通管道，如：勞資會議、職工福利委員會、意見箱、專線等。

為有效與員工進行雙向溝通、傾聽員工心聲，並適切地提供協助與進行改善，若員工對公司制度或幹部的管理有所疑慮或感受到有性騷擾或性虐待，體罰，精神或肉體脅迫，辱罵或恐嚇等的情形，景碩提供多元的申訴管道，並由 HR 秉持獨立、客觀態度，進行查明並即時回應員工，審慎評估企業管理政策與執行面是否需進行調整。

景碩尊重員工所參與之組織，以及其集體談判、和平集會之權利。並承諾對參與上述結社活動之員工不得有任何不平等之待遇，也不得以任何獎勵或恐嚇控制或企圖控制員工。當公司即將發生重大營運變化時，將影響員工就業權利以及各項勞務條件的變更，對此我們遵守《勞動基準法》第 16 條，依法行使終止勞動契約的最短預告期間。開放的結社制度下，使得員工能在無報復、威脅及騷擾的情況下，針對工作、管理議題與公司公開溝通。

會議名稱	召開頻率
CSR 推行委員會	每季
勞資會議	每季
雙向溝通會議	每年 2 次
晉升評議委員會	每年 2 次
申訴 / 舉報評議委員會	依實際需要辦理
職災事故調查小組	依實際需要辦理
KPI 檢討會議	每年一次
管理審查會議	每年一次
部門晨 / 例會	日、週、季，依實際需要辦理

資料來源：人力資源處

溝通管道 - 會議召開

電子公告	書面倡導	交互式
公司網頁	隨身小卡	CSR 例行會議
電子布告欄	採購合約	座談會
Notes 公告區	承諾書	促進活動 (主題式)
E-mail	行文 (發函)	公司信箱
薪資查詢系統	文件布達 (傳簽)	稽核
	公佈欄	走動管理
	廣告牌 / 海報	安全觀察
		高階主管巡檢

資料來源：人力資源處

內部溝通管道

- 綜觀 2017 年召開四次勞資會議，其反應的議題為：廠區設備類 (21 件) 、薪資及員工福利 (17 件) 、交通停車位 (5 件) 、伙食 (9 件) 及其他 (3 件) ，共五項，55 件。透過溝通會議，我們深入了解員工期望調整的方向，及產生問題的主因，以利解決與處理。

資料來源：人力資源處

2017 年勞資會議

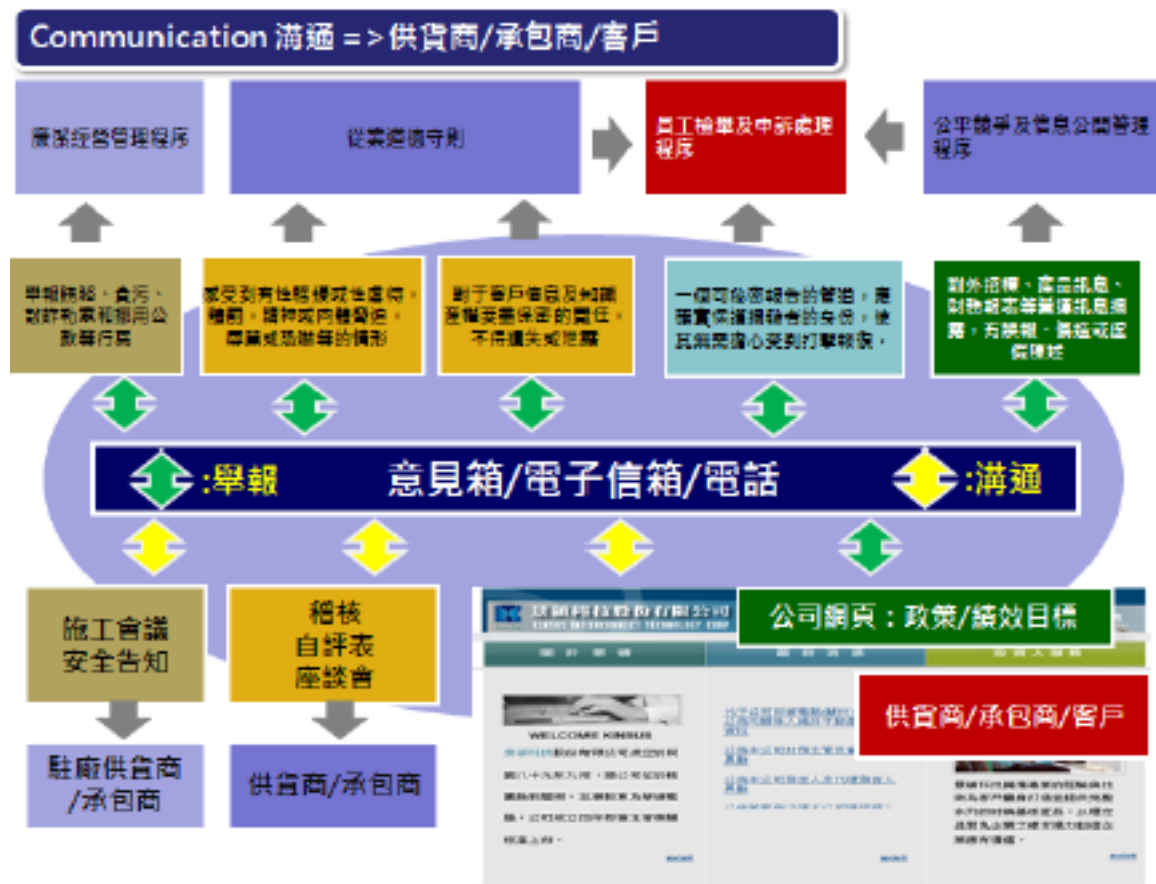


資料來源：人力資源處

2017 年員工申訴情形及後續處理狀況

申訴日期	管道	申訴人	申訴類別	收件者	處理者	處理單位	調查原因分析	處理結果
2017/3	電話	吳○○	詢問有關休息日加班問題	葉建志	葉建志	人資	該員對休息日加班宣導規定不甚清楚	1.電話中直接回覆該員詢問問題 2.回覆內容如下: 2-1.向該員說明出勤管理辦法之相關內容 2-2.如有相關問題歡迎與單位秘書或人資部聯繫
2017/5	電話	彭○○	詢問調班事宜	葉建志	葉建志	人資	該員對調班有所疑問	1.電話中直接回覆該員詢問問題 2.回覆內容如下: 2-1.向該員說明員工調動作業管理辦法之相關內容 2-2.如工作上有任何問題，建議可與直屬主管或人資部請求協助

員工申訴、舉報相關因應辦法文件



資料來源：人力資源處

申訴管道

1. 申訴 / 檢舉電話：
 - 人力資源處：03-4871919 Ext：27885
 - 稽核室：03-4871919 Ext：25000
2. 申訴 / 檢舉電子郵件信箱：
 - hr@kinsus.com.tw
 - whistleblower@kinsus.com.tw
3. 申訴箱：
 - 石磊廠 3F 餐廳入口
 - 清華廠 B1F 餐廳入口
 - 新豐廠 3F 餐廳入口

4. 反歧視及人權宣導

景碩訂有「禁止歧視管理辦法」，為確保每個員工在錄用、工資、待遇、培訓機會、工作安排、升職、處分、解雇等方面都受到公平的對待，另設意見箱，可將受到歧視的事件寫以書面方式投出申訴，由人力資源處依「員工檢舉及申訴處理程序」之規定負責處理員工受歧視事件。

如不幸發生歧視事件，且經調查結果屬實，則公司會對歧視者進行懲處，並將處理結果告訴申訴員工，在有效機制控管下，2017 年並無發生相關歧視個案。

此外，我們也透過新人訓練簽署文件、供應商道德承諾書、客戶稽核、E 化電子公文提醒、現場人員簽署，進行人權溝通與訓練。每年新進人員皆須受 8 小時之新人訓練，2017 年新人訓練比例 100%。

(二)、人才培訓與多元發展

因應全球化趨勢，景碩深信「唯有人才，永不折舊！」企業的成功依靠的是每個員工的努力和團隊績效，故透過完整、系統化的訓練與發展架構，全力驅動、發揮每個員工的潛能，培養員工能在全球化環境下勝出的能力，是景碩的重要使命。我們規劃一系列完善的訓練制度與職涯規劃，致力於建構多元、自主、優質的學習文化，讓員工職涯及生活品質都能同步提升。

(1). 人才招募

為符合公平、公開原則及達到良好的招募效益，我們定有完整人才招募標準機制，並透過各項測驗及面談，確保受雇於景碩的員工都能夠適才適所，找到適合的舞台。除由景碩內部調任外，以公開招募為原則，甄選及任用未有任何差別待遇。我們積極拓展多元招募管道，除了自人力銀行招募人才外，也透過校園徵才、聯合博覽會、獵人才公司等管道，吸引更多優秀人才加入。此外，更提供具競爭力的薪酬及完善的福利制度，讓員工擁有完整的在職訓練及人性化之工作環境，重視員工職場及生涯之規劃與發展。

(2). 多元與專業訓練

景碩教育訓練體系依照新進員工訓練與在職訓練，規劃不同的架構，面對大環境和公司未來發展、人員定位的轉換，架構和制度不永遠一成不變的，是圍繞著公司和員工而發展和設計而成。新人培訓機制 - 為使新進員工能熟悉環境、認識職務內容、以及快速融入企業文化中，定期辦理新進人員職前訓練課程，並視實際需要彈性調整頻率與時數。

新進人員職前訓練課程包括：公司簡介、人事規章與福利制度、資安宣導、電子行業行為準則、勞工安全衛生介紹、人權宣導等，共計 8 小時的課程。另外針對新進工程師成立「體驗實習計畫」，透過為期 3 個月的現場實習觀察，及階段性報告產出，讓新進工程師對產品製程作業能更深入瞭解，培育養成邏輯思考與表達能力、問題分析與解決能力。

對各種職能類別不同之員工，提供各種程度之專業知識技術或實務經驗之課程，期使其提高專業能力及工作績效之訓練。景碩得視未來發展需求，規劃各種學習管道，協助內部員工發展執行業務所需之工作知能。

職級	統計項目	單位	2017
一般員工	總受訓時數	小時	1,565
	平均受訓時數	小時	0.3
中階主管	總受訓時數	小時	7,832.5
	平均受訓時數	小時	71.9
高階主管	總受訓時數	小時	877.5
	平均受訓時數	小時	14.4
全公司	平均受訓時數	小時	2.1
	員工訓練總時數	小時	10,275
	員工訓練總投入金額	元	1,237,237

資料來源：人力資源處

備註：

1. 平均受訓時數 = 該職等總受訓時數 / 該職等人員總數

(3). 定期績效評估，提升職涯能力

景碩為吸引、留置、激勵 關鍵人才，訂有「員工績效評核辦法」，2017 年執行涵蓋 100% 的員工。績效評核辦法包括：為使員工工作目標與組織整體目標緊密連結，以達成組織的長短期目標；並提供績效溝通管道，以公平客觀評核員工工作表現；並作為人才發展、人員異動之參考，以及晉升、調薪之依據。

1. 四職等至七職等且任職滿六個月以上之員工，每半年評核乙次，並分為目標管理與績效考核
2. 三職等 (含) 以下每月由各部門主管自行評核並作為獎金發放依據。

(4). 保全訓練

每一位新進之保全人員，皆須於廠內完成三天的職前訓練，訓練項目包含：公司勤務管理規範、基本禮儀、門禁管理及監控系統等；在職保全人員則固定每月進行四小時的在職訓練，項目涵蓋：危機處理準則、防災救護、刑事法概要與相關執勤原則與防身術等；另會接受專業訓練，包含消防、管制等。

(三)、完善員工福利

景碩依法設置職工福利委員會，推動及管理各項員工福利。我們提供多元的福利項目，並在所有廠區皆規劃與提供完善的職工福利，涵蓋範圍包括營造藝術環境、食、衣、住、行、娛樂等。希望員工享有身心平衡的健康人生，並藉此促進員工感情交流、激勵員工士氣與向心力。

(1). 藝術環境

自 2001 年開始，持續購買藝文展品佈置環境，展品範圍廣泛，包含油畫、水彩、版畫，歷年投資於營造藝術環境之費用達台幣 158 仟元，以培養員工藝術氣息與激化創意。

(2). 食

員工餐廳提供四餐 (早、午、晚餐、宵夜)，並精心設計多元化餐點之選擇，包含：自助餐、快餐、主題餐點、咖啡吧、水果吧與 24 小時營業超商，員工在廠內不必煩惱飲食的問題。8 小時制員工補助一餐、12 小時制員工補助兩餐；每餐補助金額為新台幣 40 元，2017 年總補貼金額為新台幣 106,740 仟元。

食安控管機制

- 持續落實監督廚房原物料來源，積極保障員工安全。
- 廚房及餐廳均符合 RBA 準則。
- 計畫建置「商品安全」專區，公佈廠商商品檢驗、原物料來源等資料，便利員工查看商品檢驗資訊。
- 不定期抽查送檢驗，積極為員工食安把關。
- 推動少油、少塩、低鈉、無糖的健康飲食，提供清淡為主的菜色。
- 公佈健康飲食資訊，將健康體位的概念延伸至員工甚至是家庭。

(3). 衣

新人報到即發放制服，每兩年實施補發作業，特殊作業人員可依實際需求補發；福委會每年不定期發放禦寒外套，外套之設計均採用防水防寒特殊材質，讓員工不必煩惱上班衣著問題。

(4). 住

廠內宿舍提供 1,826 個床位，充分提供外地員工與外勞的住宿需求，目前宿舍的軟、硬體設施皆優於法規項目，包含：

1. 宿舍內全時供應冷氣
2. 無門禁限制
3. 提供健身房、員工餐廳、咖啡吧、水果吧、便利商店
4. 設有醫務室，並有駐廠醫生
5. 宿舍內備有急救箱、貴重物品保險櫃
6. 宿舍內飲水機，水質檢驗頻率每兩個月檢驗一次，優於法規規定

7. 宿舍皆有外包清潔公司打掃
8. 宿舍備有駐點翻譯人員
9. 外包保全人員 24 小時駐守維護安全

新建員工宿舍規劃說明

為解決員工需求及提昇住宿品質，2016 年於石磊廠區附近興建員工宿舍，可增加 231 床，已於 2018 年 4 月完工。將原本散租在鄰近區域的員工，集中住宿區域。因為臨近廠區，員工可善用原設置廠區內之餐廳、7-11 便利商店、文康中心如健身房、卡拉 OK、籃球、羽球高爾夫練習場等設施，可降低員工外宿租金、通勤及餐飲費用的負擔。

(5). 行

公司雖無規劃交通車，但廠內提供 848 個汽車停車格與 751 個機車停車格，充分供應員工停車需求。

(6). 娛樂

兩廠均設置健身活動中心共計 729 坪，多樣化（室內籃球場、羽球場、各式健身器材、瑜珈館、舞蹈室、KTV 室、桌球室、撞球室、Golf 室內果嶺等）設施，並於 2015 年增設休息區且配置躺椅，使員工休息時間可以小憩。

活動中心使用率

資料來源：景碩科技 福委會

廠區	石磊廠	清華廠
2017 年活動中心使用人次	133,810	89,388

備註：

1. 新豐廠活動中心建置仍為規劃中。

「社團活動管理辦法」員工社團補助經費：首次成立可申請創社經費 2 萬元，之後每年每季可請 2 萬元。

(7). 相關活動

包含健康活動、球類比賽、唱歌比賽、員工旅遊、民宿、一日遊、每星期 4 到 5 次舉辦知名廠商擺攤服務等。

景碩幼兒園

為了「能讓員工就近照顧子女，進而達到照顧員工兼顧工作與生活的目的」，景碩於 2010 年有了打造企業幼兒園的想法。科技業如何投身教育？我們憑藉著參觀、考察、討論，不斷聽取員工的聲音，了解怎麼去滿足員工的需求，這項任務包含信任和傳承，想要給孩子適合的環境，讓員工可以安心上班及交托。2012 年，在我們不斷地追求企業平衡與幸福感之下，景碩幼兒園於九月正式立案，是幼托整合後桃園縣第一家企業附設幼兒園，以最新幼兒園設施設備標準法設置。

1. 基本資料

- 幼兒收托時間：07:30~21:00
- 師生比例：2~3 歲 1:8；3~6 歲 1:15
- 幼兒園面積：室內總近 400 坪；室外遊戲空間近 80 坪
- 收托幼兒總數：106 人（幼幼、小、班、大各一班）

2. 辦理特色

- 配合員工上班的時間

公司上班分為常日班、日夜班制，所以幼兒園的托育時間是在 7:30~21:00，早上 7:30 入園而上正式課程時間是在 9:30，8:30 上班的員工可以送孩子到校，希望孩子在家裡能盡量用完早餐，增進親子交流，如果來不及用餐，學校也有點心可以享用。最晚離園時間為晚上 21:00，預留 20:30 下班的接送時間半小時讓孩子們可以跟著家長從容地離開幼兒園，幼兒園也提供晚餐和托育服務，讓家長安心上班。

- 幼兒園營養供餐規劃

精心挑選與專門承包學校團膳之廠商合作，團膳公司的營養師，每月設計菜單後依需求讓幼兒園修正，再請自聘的合格廚師烹調，每日冷凍車配送新鮮食材到校，並為學校投保食品安全險，食安風暴時，廠商與幼兒園密切配合，每月提出食材安檢報告。

- 特殊的空間規劃概念

幼兒園外觀以紅、黃、藍三原色設計成城堡的樣式，充滿朝氣及活力，內部以「家」的設計概念作為基礎，有完善的視聽設備；教室採取獨立抽風及空調，防止幼兒藉由空氣交叉感染病菌；用餐區及廚房獨立設置，廚房經過特殊打造全程用電，不用瓦斯；辦公室以半開放式空間以便於聆聽及觀察現況，影印室也採取獨立抽風，以免碳粉汙染室內空氣品質。

3. 公司優惠補助

- 員工每一名子女，月繳新台幣 7,500 元 / 人 (公司補助新台幣 2,300 元 / 人)。
- 延托時間至晚間 9:00，只收餐費，一個月延托餐費 600 元 / 人。
- 公司對於幼兒園固定支出為營建費用及每月水電費用。

資料來源：景碩科技 總務部

(8). 綠化廠區

石磊廠綠化面積 281 坪，內含 51 坪錦鯉魚池，綠化植物多為常綠植物，點綴部分賞花植物，一年四季都有不同的景緻。魚池錦鯉飼養約 80 尾精選錦鯉，增添花園動態氛圍。石磊廠另增闢二處空中花園，除了綠化美化環境，提供更多的休憩環境讓員工在休憩時視覺更為舒適。

清華廠綠化面積 336 坪，綠化植物多為常綠植物，點綴部分賞花植物，一年四季都有不同的景緻。綠化區域分散在停車場與行政區域動線周邊，讓員工上下班時的視野增添綠意。

新豐廠綠美化面積 1,900 坪，內含 23 坪錦鯉景觀池。綠化植栽以常綠喬木為主，輔以矮灌木及賞花植物，搭配出多層次的立體綠化造景，其中並建有南方松涼亭 2 座，讓綠化不只是美化景觀，更進一步考慮實用性，讓員工休憩時能夠融入大自然中，身心靈徹底放鬆。

(四)、健康與安全

景碩為針對與環境安全衛生相關之活動、產品及服務的有效管理，在法規之規範基礎上，乃以 CNS 15506(TOSMAS) 之國家標準及 ISO 14001、OHSAS 18001 國際標準為準繩，建構環境安全衛生管理系統，以謀求環境安全衛生績效之持續改善；依據 ISO 14001 及 OHSAS 18001 國際標準的要求事項，為使環境安全衛生管理活動系統化，並且為謀求建立、實施、維持及改善環境安全衛生管理系統，確保符合景碩宣告的環境安全衛生政策，而明確訂定相關管理活動程序之基本要求事項。

- 2001 年 12 月 11 日，通過 ISO 14001
- 2007 年 4 月 2 日，通過 OHSAS 18001
- 2008 年 12 月 9 日，通過 CNS 15506(TOSMAS)

職業安全衛生委員會

景碩依法設立職業安全衛生委員會組織依法規規定應置委員七人以上，主任委員由環安衛系統之管理代表黃副總擔任，委員由各部級主管、與勞工安全衛生有關之工程技術人員、安衛部人員（含醫護人員）、各部門遴選之員工代表組成，並設置秘書一

人，由安衛部主管擔任，而其各部門遴選之員工代表人數應佔全體委員 1/3 以上，每季召開一次職業安全衛生委員會。

景碩職業安全衛生委員會勞工比例

項目	單位	2016			2017		
		石磊廠	清華廠	新豐廠	石磊廠	清華廠	新豐廠
職業安全衛生委員會總人數	人	26	19	10	26	19	15
勞工代表人數	人	16	9	5	16	9	10
比例	%	61.54	47.37	50	61.54	47.37	66.6

資料來源：景碩科技 安衛部

我們透過正確的設計、工程技術和管理控制、預防保養、安全操作程序和持續性的安全知識培訓，控制員工在工作場所會遇到的潛在危險。若無法透過上述方法有效控制危險源，則為員工提供適當的、保養良好的個人防護裝備。

1. 完善環境安全衛生教育訓練

為落實全體員工對環境安全衛生的重視，我們每年舉辦相關教育訓練與宣導，期望透過溝通與訓練，使員工了解公司所規範的工作安全、衛生等操作標準，並對各種相關軟、硬體設施做詳細的說明，提升員工對環境安全衛生的意識。

- (1) 每週舉辦新進人員教育訓練
- (2) 每年舉辦在職人員教育訓練
- (3) 證照派訓
- (4) 證照複訓

2. 緊急應變機制

為因應意外或緊急狀況以降低緊急事故發生時，對環境造成的衝擊並保障員工安全維護公司永續經營，特建立良好之事故通報及緊急應變處理、事故調查與改善處理程序，期能有效處理意外事故，減少人員及財產的損失，並防止意外事故重複發生。

- (1) 每半年針對各廠緊急應變小組人員進行個人防護裝備訓練與緊急應變流程訓練、避難引導人員名冊確認及引導路線複習，並且針對指揮官之應變能力進行訓練。

- (2) 每半年各廠實施第一階段無預警演練，針對現場發生小型火災時，實際確認處理及通報時間區需小於 10 分鐘。
- (3) 每半年實施工廠與宿舍之疏散集合訓練，針對員工之逃生時間與集合時間進行記錄。
- (4) 每年實施大型第二階段火災、化災演練，配合新屋消防隊進行演練，並記錄各小組之動作是否正確，動作時間紀錄，並配合消防隊之建議進行改善。

2016-2017 年男女員工損失工作比率分析

項目	單位	2016 年	2017 年
總工作天數	天	919,577	1,039,093
男性	天	583,741	661,565
女性	天	335,836	377,528
工作總時數	hr	8,827,841	9,393,430
男性	hr	5,603,396	5,292,520
女性	hr	3,224,445	4,100,910
總缺勤日數	天	15,886	69,242
男性	天	10,296	40,920
女性	天	5,590	28,322
失能傷害人次數	次	17	22
男性	次	13	11
女性	次	4	11
失能傷害之總損失日	天	464	151
男性	天	348	107
女性	天	116	44
職業病總數	次	0	0
男性	次	0	0
女性	次	0	0
工作死亡人數	人	0	0
男性	人	0	0
女性	人	0	0

資料來源：景碩科技 安衛部

2016-2017 年男女員工工傷比率分析

工傷率 (IR)	2016 年	2017 年
男性	0.46	0.26
女性	0.25	0.23
合計	0.39	0.49
職業病率 (ODR)	2016 年	2017 年
男性	0	0
女性	0	0
合計	0	0
損失工作日比率 (LDR)	2016 年	2017 年
男性	12.42	2.28
女性	7.20	0.94
合計	10.51	3.22
缺勤率 (AR) %	2016 年	2017 年
男性	1.76	6
女性	1.66	7
合計	1.73	13

資料來源：景碩科技 安衛部

備註

1. 工傷率 (IR) = (失能傷害人次數 / 工作總時數) x 200,000
2. 職業病率 (ODR) = (職業病總數 / 工作總時數) x 200,000
3. 損失工作日比率 (LDR) = (失能傷害之總損失日數 / 工作總時數) x 200,000
4. 200,000 的因子係指每 100 名員工每年工作 50 星期，每星期工作 40 個小時做為計算
5. 缺勤率統計範圍為：病假、事假、工傷病假
6. 本表工傷率及損失工作日比率是以職災月報統計為基礎。
7. 本表之統計內容已包含石磊、清華、新豐廠之人數計算。

3. 承攬商環安衛管理

在環境安全衛生管理部份，景碩科技訂有「承攬商環保及安全衛生管理辦法」，在承攬商資格認定階段，應先提供工程技術相關人員之證照或許可證，並提供環保、工安人員之證照，填寫環保、安全、衛生之政策宣導文件及配合意願同意書。

- (1) 承攬商得標後於入廠前應通過景碩之承商危害告知安全講習，並通過測驗取得「承攬商入廠危害告知訓練合格證」後，作為換領入廠證之用。

- (2) 承攬商入廠施工前之階段，應依法規規定與景碩規定填寫各類承商管理之表單並繳交備查後，連同開立入廠施工申請單一併提出入廠申請。
- (3) 施工階段由責任單位帶領承攬商施工區域後，需進行告知工作危害注意事項並填寫於每日工具箱會議記錄並與施工單一併繳回安衛部歸檔。於施工期間安衛部亦不定期巡檢，如發現承攬商有違規事宜即開立「承攬商安全衛生環保違規罰款通知單」以茲警惕。
- (4) 承攬商應依據職業安全衛生法所規定，對其所屬人員實施安全衛生教育訓練。承攬商招攬無固定雇主之人員施工時，該人員之安全衛生教育訓練，由承攬商依職業安全衛生法實施之。
- (5) 承攬商自備之機器、設備及工具等，須符合有關法令之規定要求，除景碩安衛人員應檢查並張貼標示外，承攬商應自行實施自動檢查且留下記錄備查，如景碩相關單位查核發現不合規定者，得令其禁止攜帶進廠或停用移離工作現場。

4. 禁用童工

景碩禁止雇用童工，並設有童工預防機制。且為避免招募到未成年工，訂有《年齡鑑別作業準則》於面試階段針對應徵者進行身分資訊查核。是否已年滿 16 歲，未滿 16 歲者嚴禁任用，16 歲至 18 歲的未成年工，若予任用則依法保護之。同時，亦可利用勞保與健保加保作業，重複比對與確認其出生年月日與年齡的正確性。經過上述審慎之招募方式，2017 年並未發生使用童工之情況。

依據《年齡鑑別作業守則》之規定辦理，由人力資源處門在面試階段針對每位應徵者進行身份資訊查核。應徵者必須持有個人身份證明之文件。面試時的年齡鑑別方式：

- (1) 依據「國民身分證真偽辨識資料」進行驗證。持有假證件的應徵者，公司一律不予錄取，必要時由公司報警處理。
- (2) HR 面試：面試人員應反覆將應徵者所持有之身份證中的照片與應徵者本人進行比對，確保身份證為本人持有使用。
- (3) HR 在面試時應嚴格審查，對有懷疑之應徵者應詳細詢問、多方瞭解，必要時應要求其提供至少兩種證件予之核實（如身份證、健保卡、駕照、畢業證書、戶籍謄本等）。
- (4) HR 應不定時地到各部門巡查，抽檢外貌較年輕之員工並核實其實際年齡與入職資料是否相符。

若發現未滿 16 歲童工已被公司僱用，為了維護未成年勞工和女性勞工之合法權益，並確保其權益獲得適當的保護、持續符合標準要求，特別制定《未成年勞工及女性勞工權益保護管理辦法》，將救濟的政策和書面程序建立、紀錄和保留並提供足夠財務及其他支持，使其接受學校教育直到超過法定年齡。

5. 員工安全健康機制

景碩重視員工的身心健康，除鼓勵運動風氣社團成立外，依職業安全衛生法及勞工健康保護規則相關法令，製訂「員工健康管理辦法」及「醫務室及醫療器材管理」，依法設置及執行下列措施：

- (1) 醫務室及相關設施建置及管理。
- (2) 各廠區勞工健康服務醫護人員配置，包含職業醫學科專科醫師。
- (3) 安排各項員工健康檢查相關事宜。
- (4) 各項健康檢查之管理實施。
- (5) 設置哺集乳室。
- (6) 特殊作業人員職業病之健康檢查防治及工作環境改善監督及追蹤。
- (7) 依特殊健康檢查結果判定後給予個別醫療諮詢、建議及追蹤輔導。
- (8) 依勞工作業環境監測實施辦法之規定每半年進行廠區各作業環境測定之規劃、採樣、測定及分析。

6. 健檢與促進方案

景碩的健康檢查類別分為四類：新進人員檢查(一般、特殊)、一般健康檢查、特殊作業健康檢查(噪音、錳、正己烷、粉塵作業、鉛作業、鎳及其化合物作業、游離輻射作業及其他法令規定之特殊健康檢查項目)、高階主管人員健康檢查。

此外，我們也會配合駐廠醫師，參考員工體檢報告及評估員工需求，分析廠區員工健康狀況、及現有人物力資源，進而確立公司健康議題的優先順序，擬定年度健康促進計畫。

除了邀請專業醫護人員進行健康衛教說明會外，另不定期舉辦健康議題講座、人際關係課程、紓壓課程等，提升員工對於照顧個人身心健康的意識，增進員工之健康認知、態度、價值觀、技能並建立良好之健康行為，以促進健康生活之落實，追求「Health For All」的健康境界。

7. 特殊作業健康檢查管理

特殊作業健康檢查包含噪音、錳、正己烷、粉塵作業、鉛作業、鎳及其化合物作業、游離輻射作業及其他法令規定之特殊健康檢查項目。

從事特別危害作業之員工，特殊作業健康檢查依結果進行管理措施。特殊健康檢查結果判定分為一至四級，經判定為第二級管理者，應提供員工個人健康指導；初判為第三級管理以上者，由醫務室協助員工至醫院由職業醫學科專科醫師實施健康追蹤複查，必要時應實施疑似工作相關疾病之現場評估，以提供從事工作之建議。

初判為第三級管理以上者經追蹤複查後，應將結果提供臨廠服務醫師進行健康及工作風險評估判定，並將評估結果撰寫於勞工健康服務執行紀錄表或配工評估建議單，向公司及同仁提出正式書面通知其健康評估工作適任結果、工作分派調整或更換建議等保護措施之規劃，並由該部門主管負責協調該員調任合適之工作，或採取其他適當之措施。同時由人力資源處與製造部進行人員單位調任管控，避免輪調或支援至該特殊作業製程以免造成健康危害。

第三級管理以上者經追蹤複查後應依評估結果重新分級，並將分級結果及採行措施依中央主管機關公告之方式通報。

特殊作業健康檢查分級說明與廠內管理方式

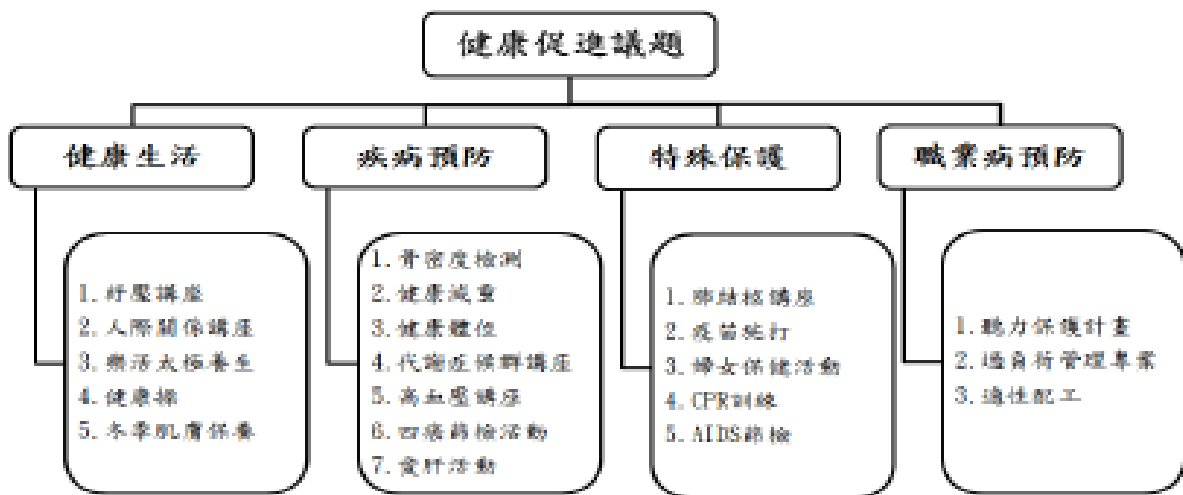
分級	分級說明	處理措施	廠內管理方式
第一級管理	特殊健康檢查或健康追蹤檢查結果，全部項目正常或部分項目異常，而經醫師綜合判定為無異常者。	無	資料存檔，定期追蹤
第二級管理	特殊健康檢查或健康追蹤檢查結果，部分或全部項目異常，經醫師綜合判定為異常，而與工作無關者。	提供勞工個人健康指導	通知同仁並安排於駐廠醫師提供個人健康指導，及防護具佩戴方式檢視。
第三級管理	特殊健康檢查或健康追蹤檢查結果，部分或全部項目異常，經醫師綜合判定為異常，而無法確定此異常與工作之相關性，應進一步請職業醫學科專科醫師評估者。	應請職業醫學科專科醫師實施健康追蹤檢查，必要時應實施疑似工作相關疾病之現場評估，且應依評估結果重新分級，並將分級結果及採行措施依中央主管機關公告之方式通報	<ol style="list-style-type: none"> 1. 安排複檢。 2. 請職業醫學科專科醫師實施健康檢查說明及指導。 3. 針對檢查結果評估，並將評估結果撰寫於勞工健康服務執行紀錄表或配工評估建議單，向公司及同仁提出正式書面通知其健康評估工作適任結果、工作分派調整或更換建議等保護措施之規劃，並由該部門主管負責協調該員調任合適之工作，或採取其他適當之措施。 4. 依評估結果重新分級，並將分級結果及採行措施依中央主管機關公告之方式通報。
第四級管理	特殊健康檢查或健康追蹤檢查結果，部分或全部項目異常，經醫師綜合判定為異常，且與工作有關者。	屬於第四級管理者，經醫師評估現場仍有工作危害因子之暴露者，應採取危害控制及相關管理措施。	<ol style="list-style-type: none"> 1. 安排複檢。 2. 請職業醫學科專科醫師實施健康檢查說明及指導。 3. 針對檢查結果評估，並將評估結果撰寫於勞工健康服務執行紀錄表或配工評估建議單，向公司及同仁提出正式書面通知其健康評估工作適任結果、工作分派調整或更換建議等保護措施之規劃，並由該部門主管負責協調該員調任合適之工作，或採取其他適當之措施。同時由人力資源處與製造部進行人員單位調任管控，避免輪調或支援至該特殊作業製程以免造成健康危害。 4. 依評估結果重新分級，並將分級結果及採行措施依中央主管機關公告之方式通報。

資料來源：景碩科技 安衛部

2017 年特殊健康檢查結果

2017 年度特殊健康檢查結果，於噪音作業檢查總計有 17 位同仁判定為三級管理，需進行複檢判定，其中 15 位同仁於複檢後判定為二級管理，而 2 位同仁判定為 4 級管理。由職業醫學科專科醫師針對同仁實施健康檢查說明及指導，並安排現場訪視及執行聽力保護計畫，並定期持續追蹤，以保護同仁身體健康狀況。而其餘特殊健康檢查項目結果皆為一至二級管理。

2017 年健康促進活動



資料來源：景碩科技 安衛部

健康講座	次數	參與人數	投入資源
健康生活	2	155	硬體設備
疾病預防	6	261	硬體設備
特殊保護	3	127	硬體設備
職業病預防	2	120	硬體設備

資料來源：景碩科技 安衛部

8. 員工心理輔導機制

景碩針對一般員工，有安排廠醫心理協助，醫務室每半年公告廠醫臨廠服務時間表供員工參考，若員工有心理諮商或會談之需求，可於醫師臨廠服務時段前來諮商會談，或由護士安排合適之時段與醫師會談。亦針對廣泛性議題，召開小型員工座談會，藉由交流的方式了解員工心聲對公司的建議。

9. 環保愛心行動

景碩科技積極發展社區關係與協助弱勢團體，「取之社會，用之社會」是景碩不變的理念。透過參與社會活動，包含加入社區巡守隊、共同守護在地環境的環保志工、協助與贊助社區發展協會相關專案、投入跳蚤市場之愛心募集、每年中秋節採購弱勢團體之禮盒贈與員工及定期舉辦二手衣捐助，景碩不斷地發揮在地經營的力量，以具體的行動回饋社會，以促進社區發展、環境生態保護為己任，共創永續生活環境。

相關捐贈金額及活動費用：

- 贊助石磊里守望相助隊舉辦用電安全及年終大掃除宣導活動經費新台幣 10,000。
- 贊助石磊里守望相助隊舉辦觀摩研習活動費用新台幣 20,000。
- 贊助石磊社區發展協會舉辦社區觀摩研習活動費用新台幣 20,000。
- 贊助清華里社區發展協會舉辦觀摩研習活動費用新台幣 20,000。
- 贊助石磊里環保志工隊舉辦觀摩研習活動費用新台幣 20,000。
- 贊助石磊里守望相助隊中秋節聯歡晚會活動費用新台幣 20,000。
- 贊助清華里舉辦 106 年中秋節聯歡晚會活動費用新台幣 60,000。
- 贊助石磊社區發展協會舉辦中秋節晚會活動經費新台幣 20,000。
- 贊助新屋區松柏會舉辦 106 年重陽敬老活動費用新台幣 20,000。
- 贊助新屋區老人會舉辦 106 年度九九重陽敬老活動費用新台幣 20,000。
- 贊助新屋國中舉辦 60+1 擴大校慶活動費用新台幣 10,000。

七、創新研發與客戶服務

景碩成立以來一向秉持「滿足客戶，追求卓越」的理念，朝技術領先滿足市場需求的研發方向，以提前進入市場來提升獲利能力，掌握新世代產品需求並提前規劃投入工程資源。

景碩成立十七年，研發及製造技術團隊在專業領域累積了豐富經驗與嫻熟技巧，對持續創新、快速開發，都已經展現出優於國際應有的競爭水準。景碩認為，持續累積及提升人力、設備、資金等研發資源條件，才能不斷強化及累積技術實力，深耕技術和創新，來滿足全球客戶的需求。

- (1) 持續投入研發資源，以支援客戶產品的多元需求，持續擴大微細線路製程產線，並搭配晶圓廠 12/10 奈米，進而邁向 7/5 奈米產品製程需求，以搶得市場先機。
- (2) 營運規模日益擴大，將持續引進專業人才並導入高品質系統與技術，積極投資自動化生產設備來提升產品良率，以達成公司的高獲利目標。
- (3) 保持與先進晶片設計公司的夥伴關係，及時掌握市場最新訊息，提早完成製程技術及產品產能準備，以維持公司長遠競爭力。景碩設有專業研發組織，專責發展新的技術、材料、結構，以符合未來產品之需求。

(一)、導入智財權管理系統

在 2011 年配合經濟部智財權管理制度專案，導入智財權管理系統，並取得驗證。訂定品質文件，要求相關從業人員遵循，並達既定智財權管理政策及目標，以確保智財權管理系統有效地運作。

智慧財產管理規範 (TIPS) 驗證登錄證書



資料來源：景碩科技 業務處

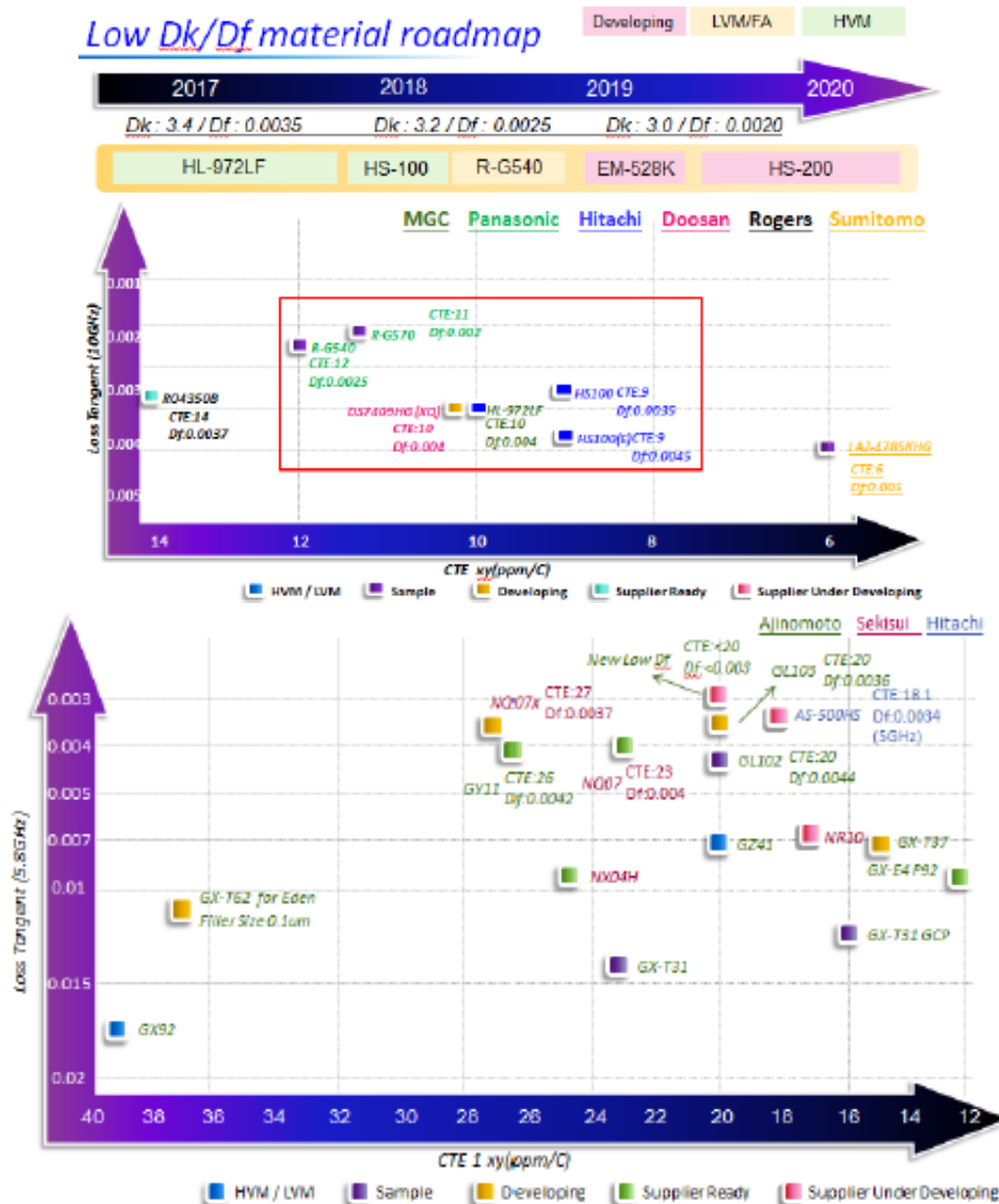
(二)、研發低損耗 (能源 / 材料) 產品

為發展下一代低碳永續產品，景碩針對低損耗、低耗能等新材料與技術進行研發，並與客戶需求做結合，讓客戶所發表之終端產品，具備節能減碳效益。

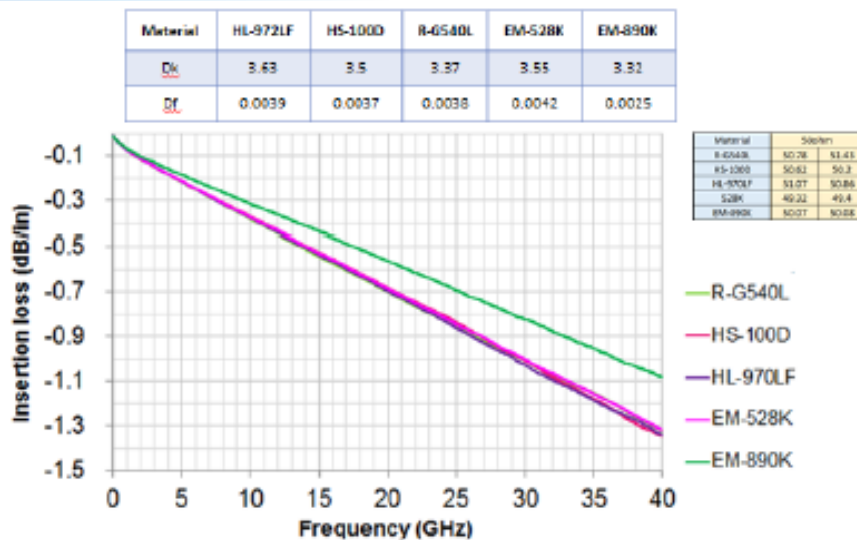
景碩研發處與材料供應商共同開發低損耗、低耗能等新材料，針對材料特性改善，並測試低損耗產品，如下兩圖表所示，提供並建議客戶最佳低耗能產品的材料選擇，並進行節能減碳效益最佳化測試。

景碩與客戶合作評估之低損耗、低耗能新材料

Low Dk/Df material roadmap

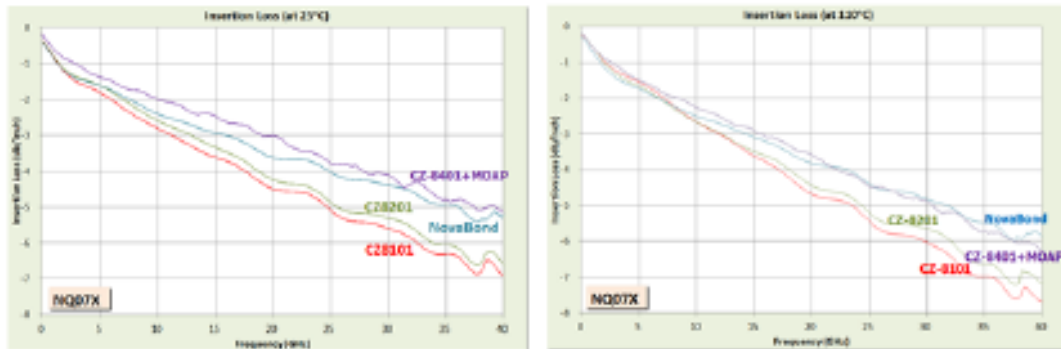


Insertion loss Check



Insertion loss Study for Lower Profile Pretreatment

- Measure line width: 25um at Room temp./ 110°C
- Material: ABF-Sekisui NQ07XP
- Pre-treatment: MEC-CZ-8101/CZ-8201/CZ-8401 ; ATO-NovaBond
- Surface finish: Immersion Tin 1.3um min.

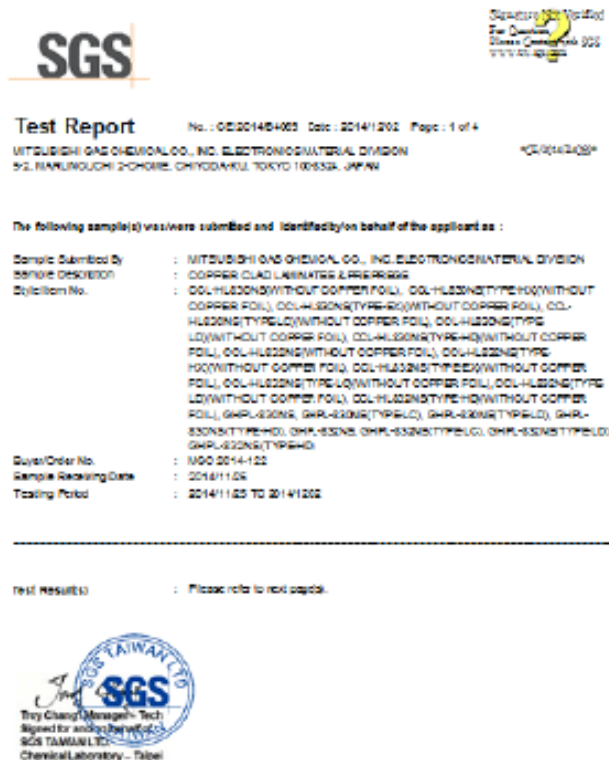


1. Roughness: CZ-8401 \approx Nova bond < CZ-8201 < CZ-8101
2. Insertion loss: CZ-8401 \approx Nova bond < CZ-8201 < CZ-8101

資料來源：景碩科技 研發處

景碩研發處亦與客戶合作，評估新材料、新技術之應用，我們以維護環境與使用者建康為前提，堅持使用無害、無毒，唯有當材料經過第三方公正驗證，景碩研發處才會同意評估與加入未來製程之使用。

第三方單位 - 台灣檢驗科技公司 (SGS) 驗證之材料證明



資料來源：景碩科技 研發處

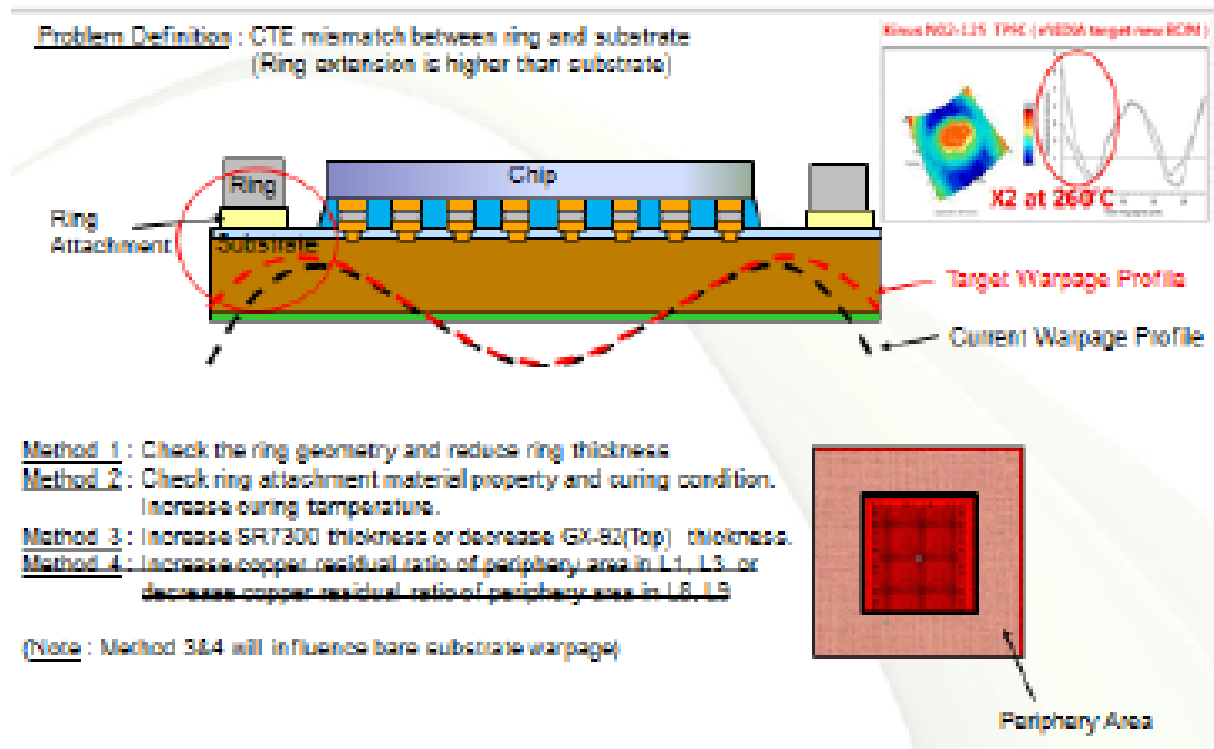
(三)、研發節能個案

景碩研發處自行開發新模擬技術，透過模擬技術，讓我們能夠以最少資源、最節省能源、勞力方式完成功能性產品。了滿足客戶需求。亦可縮短內部測試時間、降低材料與能源損耗。

如下圖所示，景碩研發處自行開發的模擬技術，能夠有效針對實驗測試進行模擬，減少不必要的流程與過程中的浪費，目前已實際應用於客戶測試產品上，對於景碩開發新產品亦減少實際測試上的材料與流程浪費，達到節能減碳的目的。

研發個案範例

Simulation Improvement



資料來源：景碩科技 研發處

(四)、學術交流

2017 年景碩研發處與元智大學化材所教授實驗室合作，協助景碩研發處進行相關載板專案之評估與執行，期間實驗室研究生亦透過先期參與業界專案計畫，間接達成培育未來專業載板人才之目的。

學術論文發表範例



Dependence of Substrate Warpage on the Cu Microstructure Transition

Paper Code: TW045-1

Presenter: Shu-Ping Yang (Lisa)¹

Cheng-Hsien Yang¹, Bau-Chin Huang¹, Cheng-Yu Lee¹,
Hung-Cheng Liu², and Cheng-En Ho^{1,*}

¹Department of Chemical Engineering & Materials Science, Yuan Ze University

²Kinsus Interconnect Technology Corp., Taiwan, R.O.C.

*E-mail: ceho1975@hotmail.com

資料來源：景碩科技 研發處

(五)、技術研討交流

景碩會不定期舉行研討會，每年約 4-5 場次，每場次參與人數約 20-30 人，邀請供應商夥伴參與，內容包括了開發新產品需求、供應商開發新技術、合作專案，並會在會中討論新技術之操作環境、環安、材料物質無害驗證等項目。

(六)、RD 客戶導向思維

我們秉持對環境、健康無害，節能減碳、不浪費資源的原則，投入於研發新技術與新材料，並應用於內部專案之開發與執行。

與客戶合作的專案與新產品，我們亦秉持上述原則，在合作開發過程中，經由預測及模擬最佳測試條件，來減少測試資源之浪費。

此外，我們跟客戶合作開發之新產品，同樣以低耗損、節能為目標，並確認製程過程中無危險性，保障生產線員工操作安全亦為重點項目之一，維持客戶對景碩技術的高滿意度，並同時對環境有益。

2017 年創新研發投入

項目	單位	2015 年	2016 年	2017 年
研發金額	仟元 (NT)	1,012,606	954,068	984,252
當年度總營收	仟元 (NT)	17,827,251	17,931,850	16,286,034
比率	%	5.68	5.32	6.04

資料來源：景碩科技 財務處

(七)、綠色產品思維

景碩開發的產品大多依據客戶需求來設計開發，研發團隊與客戶、供應商及相關研究組織保持密切合作，致力於透過創新思維，開發對環境更友善的綠色產品。

在產品設計上，除了採用對環境不會有不良影響的材料，研發團隊在產品開發時著重於提升能源效率，我們從生命週期的概念出發，致力於減低能源排放及提高能源效益。

景碩所生產的產品，從新產品設計開發及新技術導入、製造流程、材料與機台設備評估等設計因素作為考量，在產品規劃設計階段就將環境風險與衝擊降到最低，整合綠色設計、綠色材料、綠色製程與綠色生產，不僅符合歐盟及各國法規要求，也同時滿足全球客戶對低環境衝擊與低碳之需求。

1. 新材料管理

為供應鏈管理責任，帶領產業邁向永續，景碩要求合作的供應商夥伴，需建置相關管理系統並通過驗證。此外，亦須依循 RBA 行為準規之規範，簽署「電子行業行為準則聲明書」，承諾所進行的任何活動皆符合相關法律及道德準則。

(1) 原材

要求供應商繳交「環境有害物質不使用證明書」，保證供應給景碩科技股份有限公司的產品滿足有害物質限值的要求，並於製程中不使用該項物質。

(2) 製程

需要執行有害物質管理的製程均會於作業指導書內定義 GP/ 非 GP 的作業指導規定。各製程將依各自製程作業指導書管理。

(3) 出貨前

產品處在 Review 過客戶的規格後，會在工單上 Show 『GP』字樣，表示為綠色產品 (Green Product)。

綠色產品

流 程 卡

物料編號		下料尺寸	
成品厚度		下料厚度	
成品尺寸		排版數	
型號鋼印		成品單位	
PCS Size		製作者(PE)	
特殊作業	GP	ISO 文件編號	
下腳類別		重工原因	

社號		工單編號		版本	
客戶名稱		數量		PCS編號	
連配/管本		型別碼		下料廠別	

資料來源：景碩科技 品保處

非綠色產品



有鉛生產專用設備
Lead product dedicated machine
不得生產無鉛產品
Lead Free product can not be used

資料來源：景碩科技 品保處

(八)、顧客關係管理

景碩團隊不僅有一流人才致力於專業領域分工，更進一步整合了跨部門資源與人力，依照不同客戶的需求，即時提供專業技術和服務，因此，不論產品品質與產能皆符合國際水準，且各國系統大廠也逐漸肯定景碩的生產技術及價格競爭力，進而逐步採用景碩製做的載板。

景碩為專業載板全製程工廠 (Full Process Workshop)，可提供客戶線路設計、光罩製作、基板生產到自動電性檢測全製程服務，客戶可在遠端連線進入景碩客戶網站，查詢即時在線製品資訊，而系統也會固定發信通知客戶端，產品出貨資訊，如此可以讓客戶獲得一手產品消息，更堅定景碩與客戶穩定的合作關係。

我們以成為客戶最佳的事業夥伴為追求目標，提供優良品質產品給客戶，務求使客戶滿意。秉持公司成立來的品質政策「滿足客戶、追求卓越」，景碩十分重視客戶對產品品質及服務水平的滿意。

因此，我們訂定品質文件，要求業務從業人員針對重大客戶（每年第四季定義未來一年的客戶群）要求取得其客戶滿意度調查之評分表，綜合製程技術、產品品質、業務服務、成品價格、貨物交期等五項指標進行評核，而在 2017 年整年度的 Score Card 平均為 76.4 分，景碩將客戶滿意度之成績列為相關單位的重要 KPI 項目，針對 Customer Score Card 未達標部分，在主管會議中會深入檢討、明確劃分權責，並由以下部門專責處理：

客戶滿意度 - 相關權責單位

製程技術	產品品質	業務服務	成品價格	貨物交期
研發處	品保處	業務處	業務處	生產企劃處

以上部門針對客戶不滿意的地方，進行問題改善措施，必要時召開跨部門會議，並定期於主管會議回覆擬改善方案，待總經理審核同意後，交由業務代表回覆客戶；總經理室依 PDCA 方式，確保負責單位提出的改善方案，確實有被執行，直到問題完全被解決為止。

客戶服務

日常業務與客戶聯繫多以電話、E-mail 方式溝通，為留存客戶來信的需求，都會將客戶的需求記錄於廠內系統，例如：

1. 客戶規範：輸入於廠內規範審核系統，由相關單位審閱簽核後保存於文管系統並公告發佈於各相關單執行。
2. 客戶設計：輸入於廠內設計規格檢核系統，透過工程單位層析客戶設計規格並及廠內製程能力後，製成產品設計規格文件，經客戶核准確認後留存系統，待日後業務取得訂單後投產。
3. 客戶報價：業務依工程單位製作之設計輸於報價系統，系統將所需成本計算成合理商品價格，並經主管核可後報價予客戶。
4. 客戶採購訂單：輸入於廠內訂單檢核系統，經系統檢核後匯入 ERP 之訂單管理系統，以利後續單位執行。
5. 客訴處理：若遇客戶抱怨產品問題，將會由客品部人員著手處理客訴案件，由品質工程師依照產品的屬性和客戶回報的品質問題，決定該產品的異常該如何處理，可能委派外包檢測廠，針對已出貨到客戶端的產品進行再次檢測，或請客戶退回異常品，由廠內進行測試重工，必要時，也會連同廠內工程單位，針對製成問題再與客戶討論進行改善。當客訴案件處理完畢，需提出具體報告和改善措施，將後續處理過程及改善措施也歸檔留存於本系統，以利日後追蹤。
6. 客退品處理：經客訴處理確認後，於客退品系統登錄客退品相關資料以茲後續實際收到客退品之退換貨、拆讓或扣款等帳務處理。
7. 客戶滿意度：業務每季確實登錄客戶提供之客戶滿意度資料，內容涵蓋「產品品質、價格、交期、技術、服務」等項目的評分資料，並召集相關單位檢討各項得分及提出改善措施；且與次個季度與客戶開會說明如何改善。

(九)、顧客隱私權管理

在與客戶合作之初，為確保雙方揭露之營業秘密能為他方妥善保護及運用，景碩均要求與客戶簽議保密協定，有鑑於此，景碩於員工就職時均須簽署保密文件，要求員工與合作之客戶、夥伴須秉持著「嚴格保障個人隱私及保護客戶與供應商之商業信息安全」之道德政策。相關措施包括：

- (1) 客戶自設計提供予景碩，即轉換為廠內客戶代碼以防直接客戶的資訊外洩，待正式生產後，內部更進一步轉換為廠內料號以利溝通。
- (2) 廠內各相關單位有該單位專用之資訊專區，非授權其他單位不得讀取。而2017年期間，景碩未發生因洩漏客戶隱私，而遭到客戶罰款賠償。

獲得客戶獎項

時間	獎項
2015	優秀供應商
	Supplier Quality, Summit
	Outstanding Supplier Performance Presented to Kinsus.
	績優廠商
	Distinguished Emerging Supplier Award.
2016	Outstanding Supplier
	Best Supplier of wb Substrate
	Supplier of year Award
	Best Supplier award for printed circuit boards
	Excellence in Services & Support Award
2017	Best Supplier of WB Substrate
	Appreciation Award

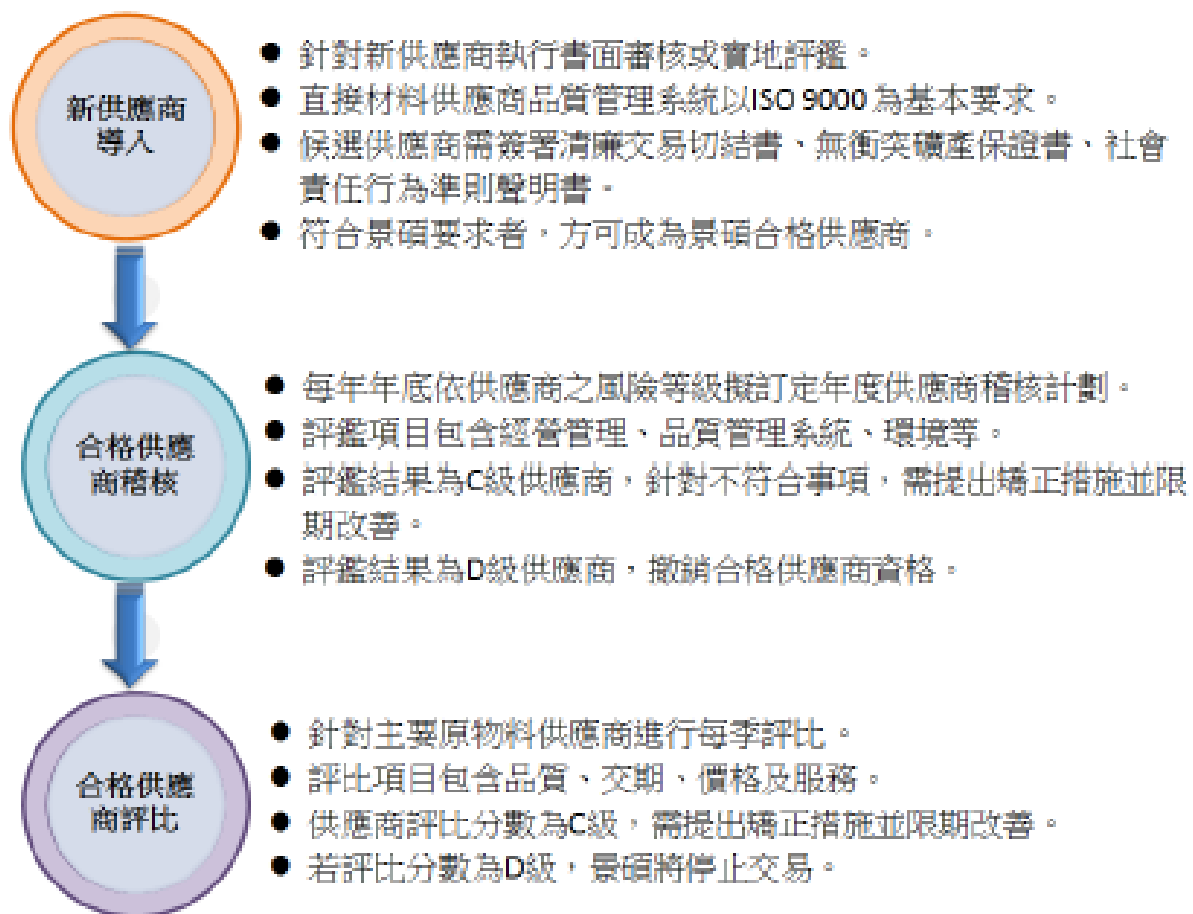
資料來源：景碩科技 業務處

八、供應鏈管理

景碩科技一直將供應商視為重要伙伴，致力於引導供應商長期配合。為落實供商有效管理，在新供應導入時訂有評估程序，且針對主要原物料供應商定期進行供應商評比，並接受實地稽核，以確保合作伙伴皆能符合景碩要求。

我們除了兼顧供應商產品的品質、交期與成本之外，透過緊密的模式推動環境保護、企業社會責任及永續經營管理，與供應商共同善盡企業的社會責任，以共同追求企業永續經營及成長，創造雙贏的永續供應鏈。

2017 年各廠商類型支出比例



註：A級：≥ 95分、B級：80分(含)~90分、C級：70分(含)~80分、D級 < 70分

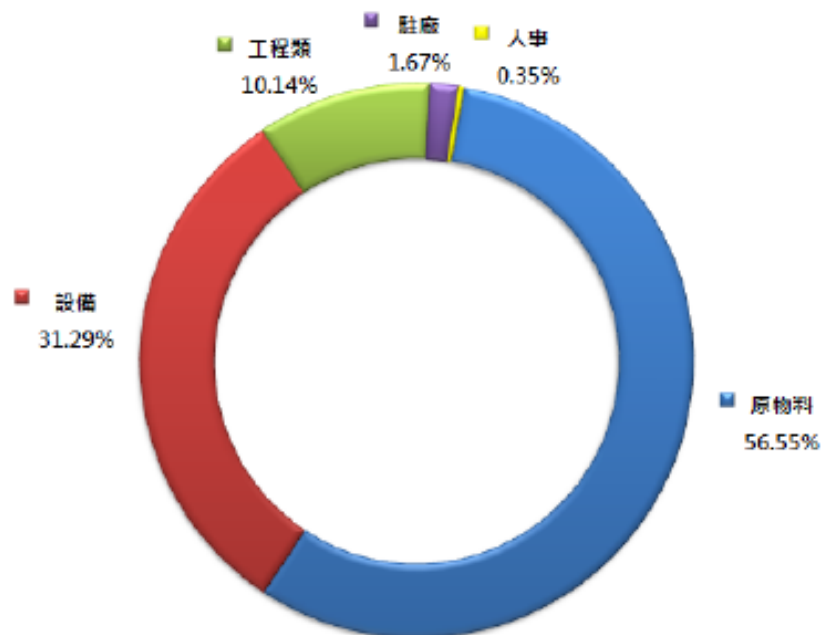
(一)、供應鏈類別

供應商景碩的供應商包括：原物料供應商、設備類供應商、工程類供應商、駐廠供應商、人力仲介等。景碩建立供應商管理體系與規範，積極與供應商維持長期合作的良好關係，提高競爭力及創造最大利潤，建立雙贏局面。

供應廠商種類

廠商類型	主要產品與服務
原物料	金鹽、基板、膠片、銅箔、化學品、油墨 .. 等
設備類	生產設備、廠務設備、維修保養 .. 等
工程類	廠房新建、翻修、Re-layout.. 等
駐廠	團膳、清潔、保全 .. 等
人事	人力仲介

2017 年採購金額比例



資料來源：景碩科技 採購部

(二)、原物料管理

我們藉由採購能力來實踐綠色思維，在原物料採購上，從源頭管理開始，除了禁用有害物質，亦透過擴大採購環境保護產品，及禁止使用衝突礦產區產品，來善盡降低原物料的環境衝擊。

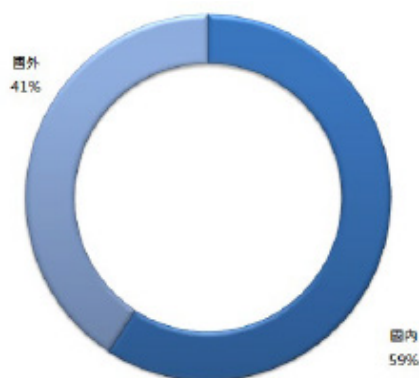
在供應商的綠色管理部份，目前各家客戶會提供各自的規範，景碩會 100% 遵循客戶需求，要求供應商必須提供 RoHS 檢測報告，及對客戶保證產品不含 REACH、SVHC 之承諾書。

景碩主要原料為金鹽、基板及膠片等。因 IC 基板為晶片對外訊息傳遞之重要橋樑，因此客戶對產品品質要求嚴格，一經驗證通過即不易更換主要原料。故其中基板及膠片主要向國外供應大廠為主要供貨來源，多屬長期合作並維持良好關係。

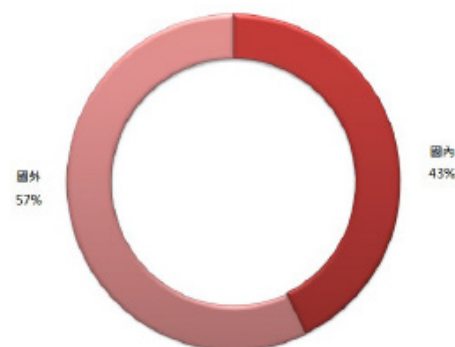
(三)、在地採購狀況

景碩在採購策略上，選擇優良在地廠商 (係供應商製造工廠與景碩生產據點座落於同一國家)，具體落實材料在地化，減少不必要的空運或海運費，並降低材料運送過程中產生的碳足跡，除了盡到節能減碳的環保責任，也直接降低了採購成本。2017 年所使用的原物料及生產設備在地採購金額比例分別為 59% 及 43%。

2017 年原物料在地採購金額比例

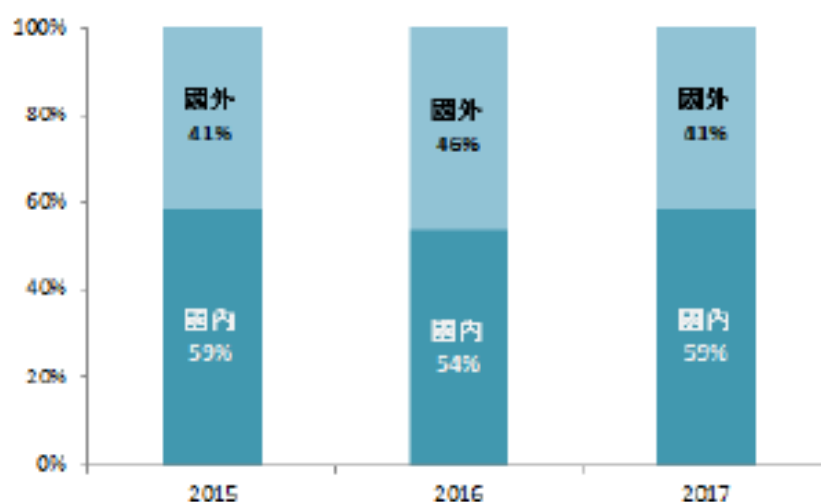


2017 年生產設備在地採購金額比例



2017 年原物料在地採購金額比例為 59%，與前兩年相比，因主要供應廠商變化不大，故比例相當。

近三年原物料在地採購比例

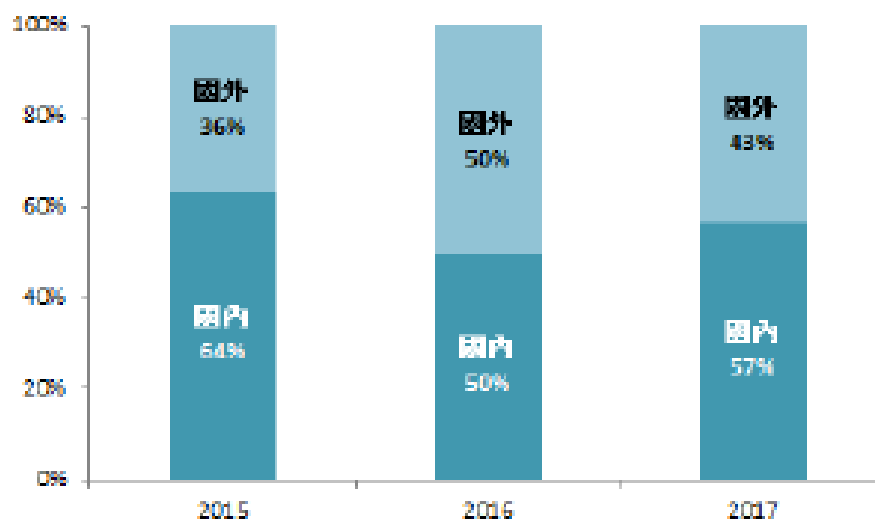


2015 年景碩自組團隊致力推行全廠區自動化系統，從開發、設計、發包組裝及安裝測試等，皆與國內廠商配合執行，成果顯著。

2016 年景碩設置 HDI 產線，其中關鍵性製程設備仍須仰賴國外技術支援，導致國內採購比例降低。

2017 年大幅擴展鑽孔與電性測試設備產能，不僅可提升自製率與監控品質外，亦可降低該製程之生產成本；除了生產設備投資外也與國內廠商合作規劃自動化生產流程，除將人員搬運改由天車自動裝載運輸外，產品之投入與產出亦改由機械手臂代勞，不僅可提升產量與生產良率，也逐步邁向工業 4.0 時代並計畫成為智慧製造的工廠。

近三年生產設備在地採購比例



資料來源：景碩科技 採購部

(四)、供應商社會責任

我們遵循責任商業聯盟行為準則 (RBA)，以保護環境、人權、安全、健康為原則，與供應商溝通及傳遞訊息，共創雙贏的夥伴關係。

為了確保我們的合作夥伴，在提供產品及服務過程中，也能降低對環境的影響，我們會要求主要供應商，必須簽署「社會責任行為準則」聲明書，一同與我們落實對環境保護的承諾。

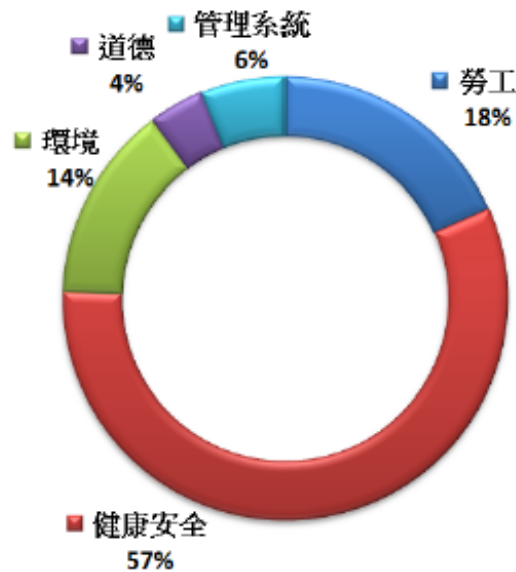
為促進我們的合作夥伴也能積極推動履行企業社會責任，景碩定期舉辦供應商大會，與供應商保持良好的互動及訊息傳遞，創造雙贏的合作關係。景碩於 2017 年 11 月 21 日舉辦景碩科技供應鏈座談會，共 63 家供應商 83 人參與，並將相關資料放入供應商平台，讓供應商可隨時下載參閱。

為了提升供應鏈整體競爭力，景碩會定期進行供應商社會責任管理一般評核，評鑑項目包含勞工、健康與安全、環境、道德規範和管理系統五大面向，以確保其履行 RBA 之狀況。本評核依據供應商之風險等級訂定年度實地稽核和書面審核。2017 年實地評核缺失皆於期限內改善完成，經評估後未有供應商因不符合規範而停止合作關係。

評鑑項目 供應商類別	勞工	健康與 安全	環境	道德 規範	管理 系統
原物料國內 / 外製造商	V	V	V	V	V
設備類國內 製造商					
廢棄物 處理廠商					
駐廠人員之 承攬商	V			V	V
工程類 國內廠商					
原物料代理商					

資料來源：景碩科技 採購部

2017 年供應商實地稽核缺失項分佈圖



資料來源：景碩科技 採購部

此外，我們也提供暢通的溝通及互動管道，若供應商在查核中有任何意見或建議，都可以透過 Email、電話回饋，來與我們專責單位進行聯繫及對話。

1. 廠商申訴電話專線：TEL: 886-3-4871919 Ext：25000
2. 廠商申訴電子郵件信箱：whistleblower@kinsus.com.tw

(五)、衝突礦產管理

剛果民主共和國及其周圍國家和地區境內的錫石、黑鎢、鈳鉬鐵礦和黃金等稀有金屬，在開採過程中所造成的嚴重人權與環境問題，讓這些地區出產的礦石資源被稱為「衝突礦產」，而這些金屬可能被應用在資訊和通信技術產品上。

景碩對衝突礦產的採購政策為禁止使用來自剛果民主共和國及其週邊國家和地區的衝突礦產；善盡景碩科技的企業社會責任。

景碩已將無衝突礦產 (conflict-free-minerals) 納入供應商管理政策，以 RBA 規範為基準、排除使用原料生產國：剛果民主共和國，要求其簽署供應商禁用衝突礦石聲明書，承諾並支持不購買衝突金屬。

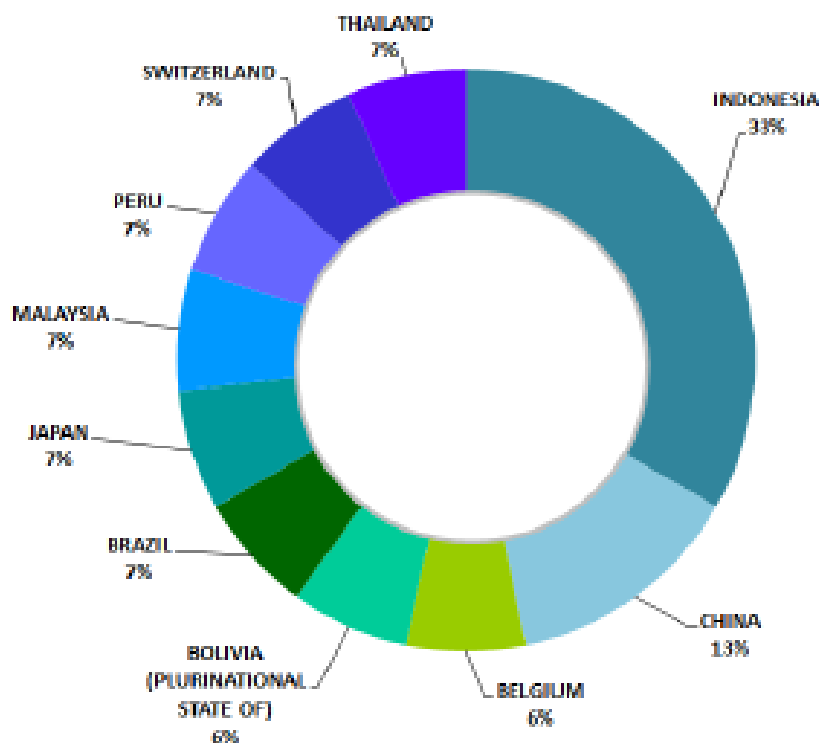
我們也要求供應商主動更新衝突礦產調查表 (CFSI CMRT) 內容及版本，確認所使用的衝突礦產冶煉廠符合「無衝突冶煉廠計劃 (CFSP)」。景碩科技所使用的衝突礦產之所有冶鍊廠均已取得 CFSP 認證，符合 RBA 要求。

禁用衝突礦產政策

- 不採購與使用來自剛果及其周圍國家和地區的「衝突礦產」。
- 追溯產品中所使用鈹、錫、鎢、金、鈷之來源。
- 將禁用衝突礦產政策傳達給供應商，並要求其承諾與遵守。
- 要求供應商將此政策傳達至其上游供應商。

資料來源：景碩科技官方網站 - 企業社會責任政策
(<http://www.kinsus.com.tw/zh-TW/Download/csr-policies>)

冶煉廠所有國別分佈



資料來源：景碩科技 採購部

GRI Standrad 對照表

以下揭露之績效指標，皆經外部查證，相關查證結果如獨立保證書所示。標註 (*) 記號者為重大主題，供利害關係人與讀者參考。

No.	核心要求	揭露編號	版本	揭露項目標題	頁數
GRI 102：一般揭露					
1	核心	102-1	2016	組織名稱	4
2	核心	102-2	2016	活動、品牌、產品與服務	7
3	核心	102-2	2016	活動、品牌、產品與服務	75
4	核心	102-3	2016	總部位置	9
5	核心	102-4	2016	營運據點	9
6	核心	102-5	2016	所有權與法律形式	6
7	核心	102-6	2016	提供服務的市場	9-10
8	核心	102-7	2016	組織規模	1-2
9	核心	102-8	2016	員工與其他工作者的資訊	40
10	核心	102-9	2016	供應鏈	11、81-84
11	核心	102-10	2016	組織與其供應鏈的重大改變	組織與供應鏈 無重大改變
12	核心	102-11	2016	預警原則或方針	15-16
13	核心	102-12	2016	外部倡議	13
14	核心	102-13	2016	公協會的會員資格	13
15	核心	102-14	2016	決策者的聲明	2
16	---	102-15	2016	關鍵衝擊、風險及機會	18-20
17	核心	102-16	2016	價值、原則、標準及行為 規範	6
18	---	102-17	2016	倫理相關之建議與關切事項的機制	42-43
19	核心	102-18	2016	治理結構	6
20	核心	102-40	2016	利害關係人團體	26
21	核心	102-41	2016	團體協約	未成立工會、 也無簽署任何 團體協約
22	核心	102-42	2016	鑑別與選擇利害關係人	26
23	核心	102-43	2016	與利害關係人溝通的方針	27-28
24	核心	102-43 102-44	2016	鑑別與選擇利害關係人提出之 關鍵主題與關注事項	76-77
25	核心	102-44	2016	提出之關鍵主題與關注 事項	27-28
26	核心	102-45	2016	合併財務報表中所包含的 實體	11-12

27	核心	102-46	2016	界定報告書內容與主題邊界	21-25
28	核心	102-47	2016	重大主題表列	21-25
29	核心	102-48	2016	資訊重編	無進行資訊重編
30	核心	102-49	2016	報導改變	重大主題與主題邊界無重大改變
31	核心	102-50	2016	報導期間	1
32	核心	102-51	2016	上一次報告書的日期	1
33	核心	102-52	2016	報導週期	1
34	核心	102-53	2016	可回答報告書相關問題的聯絡人	2
35	核心	102-54	2016	依循 GRI 準則報導的宣告	1
36	核心	102-55	2016	GRI 內容索引	1
37	核心	102-56	2016	外部保證 / 確信	1
38	核心	102-56	2016	外部保證 / 確信	1
39	核心	103-1	2016	解釋重大主題及其邊界	11-13
40	核心	103-2	2016	管理方針及其要素	26
GRI201：經濟績效 *					
1	---	201-1	2016	組織所產生及分配的直接經濟價值	10-11
2	---	201-3	2016	定義福利計劃義務與其他退休計畫	34-39、44-48
GRI204：採購實務 *					
1	---	204-1	2016	來自當地供應商的採購支出比例	70
GRI205：反貪腐					
1	---	205-1	2016	已進行貪腐風險評估的營運據點	15
GRI302：能源					
1	---	302-1	2016	組織內部的能源消耗量	31
2	---	302-3	2016	能源密集度	31
3	---	302-4	2016	減少能源消耗	34
GRI303：水					
1	---	303-1	2016	依來源劃分的取水量	35
2	---	303-3	2016	回收及再利用的水	35

GRI305：排放 *					
1	---	305-1	2016	直接 (範疇一) 溫室氣體排放	30
2	---	305-2	2016	能源間接 (範疇二) 溫室氣體排放	30
3	---	305-4	2016	溫室氣體排放密集度	30
4	---	305-5	2016	溫室氣體排放減量	30
5	---	305-7	2016	氮氧化物 (NOx)、硫氧化物 (SOx) 及其他重大的氣體排放	34
GRI306：廢污水和廢棄物 *					
1	---	306-1	2016	依水質及排放目的地所劃分的排放水量	35-36
2	---	306-2	2016	按類別及處置方法劃分的廢棄物	36
3	---	306-4	2016	廢棄物運輸	36
GRI307：有關環境保護的法規遵循 *					
1	---	307-1	2016	違反環保法規	34
GRI308：供應商環境評估					
1	---	308-1	2016	採用環境標準篩選新供應商	83
GRI401：勞雇關係 *					
1	---	401-1	2016	新進員工和離職員工	41-42
2	---	401-2	2016	關於營運變化的最短預告期	42
3	---	401-3	2016	育嬰假	44
GRI402：勞 / 資關係					
1	---	402-1	2016	關於營運變化的最短預告期	45-46
GRI403：職業安全衛生 *					
1	---	403-1	2016	由勞資共同組成正式的安全衛生委員會中的工作者代表	57-58
2	---	403-2	2016	傷害類別，傷害、職業病、損工日數、缺勤等比率，以及因公死亡件數	59-60
3	---	403-3	2016	與其職業有關之疾病高發生率與高風險的工作者	64-65
GRI404：訓練與教育					
1	---	404-1	2016	每名員工每年接受訓練的平均時數	50

2	---	404-3	2016	定期接受績效及職業發展 檢核的員工比例	50-51
GRI405：員工多元化與平等機會					
1	---	405-1	2016	治理單位與員工的多元化	39-40
2	---	405-2	2016	女男基本薪資和薪酬的 比率	42-43
GRI406：不歧視					
1	---	406-1	2016	歧視事件以及組織採取的 改善行動	49
GRI408：童工 *					
1	---	408-1	2016	營運據點和供應商使用 同工之重大風險	60
GRI409：強迫與強制勞動 *					
1	---	409-1	2016	具強迫與強制勞動事件重大 風險的營運據點和供應商	38
GRI410：保全實務					
1	---	410-1	2016	保全人員接受人權政策或 程序訓練	51
GRI412：人權評估 *					
1	---	412-2	2016	人權政策或程序的員工訓 練	38
GRI413：當地社區					
1	---	413-1	2016	經當地社區溝通、衝擊評 估和發展計畫的營運活動	65-66
GRI414：供應商社會評估					
1	---	414-1	2016	新供應商使用社會準則篩 選	83
GRI416：顧客健康與安全					
1	---	414-1	2016	新供應商使用社會準則篩 選	83
GRI417：行銷與標示					
1	---	417-1	2016	產品和服務資訊與標示的 要求	74-75
GRI418：客戶隱私					
1	---	418-1	2016	經證實侵犯客戶隱私或遺 失客戶資料的投訴	77
GRI419：違反社會與經濟領域之法律和規定 *					
1	---	419-1	2016	違反社會與經濟領域之法 律和規定	18

獨立保證意見聲明書

景碩科技股份有限公司 2017 年企業社會責任報告書

英國標準協會與景碩科技股份有限公司(簡稱景碩科技)均為相互獨立的公司，英國標準協會除了針對景碩科技 2017 年企業社會責任報告書進行評估和查證外，與景碩科技並無任何財務上的關係。

本獨立保證意見聲明書的目的，僅作為對下列有關景碩科技 2017 年企業社會責任報告書所界定範圍內的相關事項進行保證之結論，而不作為其他之用途。除對查證事實提出獨立保證意見聲明書外，對於關於其他目的之使用，或閱讀此獨立保證意見聲明書的任何人，英國標準協會並不負有或承擔任何有關法律或其他之責任。

本獨立保證意見聲明書係基於景碩科技提供予英國標準協會之相關資訊審查所作成之結論，因此審查範圍乃基於並侷限在這些提供的資訊內容之內，英國標準協會認為這些資訊內容都是完整且準確的。

對於這份獨立保證意見聲明書所載內容或相關事項之任何疑問，將由景碩科技一併回覆。

查證範圍

景碩科技與英國標準協會協議的查證範圍包括：

1. 本查證作業範疇與景碩科技股份有限公司 2017 年企業社會責任報告書揭露之報告範疇一致。
2. 依照 AA1000 保證標準(2008)的第 1 應用類型評估景碩科技遵循 AA1000 當責性原則標準的本質和程度，不包括對於報告書揭露的資訊/數據之可信賴度的查證。

本聲明書以英文作成並已翻譯為中文以供參考。

意見聲明

我們總結景碩科技企業社會責任報告書內容，對於景碩科技的相關運作與績效則提供了一個公平的觀點。基於保證範圍限制事項、景碩科技所提供資訊與數據以及抽樣之測試，此報告書並無重大的不實陳述。我們相信有關景碩科技 2017 年的經濟、社會及環境等績效資訊是被正確無誤地呈現。報告書所揭露的績效資訊展現了景碩科技對識別利害關係人的努力。

我們的工作是由一組具有依據 AA1000 保證標準(2008)查證能力之團隊執行，以及策劃和執行這部分的工作，以獲得必要的訊息資料及說明。我們認為就景碩科技所提供的足夠證據，表明其依循 AA1000 保證標準(2008)的報告方法與自我聲明符合 2016 年版 GRI 永續性報導準則核心選項係屬公允的。

查證方法

為了收集與作成結論有關的證據，我們執行了以下工作：

- 對來自外部團體的議題相關政策進行訪談，以確認本報告中聲明書的合適性。
- 與景碩科技管理者討論有關利害關係人參與的方式，然而，我們並無直接接觸外部利害關係人。
- 訪談 15 位與永續性管理、報告編製及資訊提供有關的員工。
- 審查有關組織的關鍵性發展。
- 審查內部稽核的發現。
- 審查報告書中所作宣告的支持性證據。
- 針對公司報告書中有關 AA1000 保證標準(2008)之包容性、重大性及回應性原則的流程管理進行審查。

結論

針對包容性、重大性及回應性之 AA1000 當責性原則與 2016 年版 GRI 永續性報導準則的詳細審查結果如下：

包容性

2017 年報告書反映出景碩科技持續尋求利害關係人的參與，以發展及達成對企業社會責任具有責任且策略性的回應。此系統已被發展並產生必要的資訊。報告書中已公正地報告與揭露經濟、社會及環境的訊息，足以支持適當的計畫與目標設定。以我們的專業意見而言，這份報告書涵蓋了景碩科技的包容性議題。

重大性

景碩科技公布永續經營相關資訊使利害關係人得以對公司的管理與績效進行判斷。以我們的專業意見而言，這份報

告書適切地涵蓋了景碩科技的重大性議題。

回應性

景碩科技執行來自利害關係人的期待與看法之回應。景碩科技已發展相關道德政策，作為提供進一步回應利害關係人的機會，並能對利害關係人所關切之議題作出及時性回應。以我們的專業意見而言，這份報告書涵蓋了景碩科技的回應性議題。

GRI 永續性報導準則

景碩科技提供有關依循2016年版GRI永續性報導準則的自我宣告，其相當於“核心選項”（每個涵蓋特定主題GRI準則之重大主題，至少一個特定主題的揭露項目依循其全部的報導要求）的相關資料。基於審查的結果，我們確認報告書中參照2016年版GRI永續性報導準則的社會責任與永續發展的相關揭露項目已被報告、部分報告或省略。以我們的專業意見而言，此自我宣告涵蓋了景碩科技的社會責任與永續性主題。

保證等級

依據 AA1000 保證標準(2008)我們審查本聲明書為中度保證等級，如同本聲明書中所描述的範圍與方法。

責任

這份企業社會責任報告書所屬責任，如同責任信中所宣稱，為景碩科技負責人所有。我們的責任為基於所描述的範圍與方法，提供專業意見並提供利害關係人一個獨立的保證意見聲明書。

能力與獨立性

英國標準協會於1901年成立，為全球標準與驗證的領導者。本查證團隊係由具專業背景，且接受過如 AA1000AS、ISO14001、OHSAS18001、ISO14064 及 ISO9001 之一系列永續性、環境及社會等管理標準的訓練，具有主導稽核員資格之成員組成。本保證係依據 BSI 公平交易準則執行。

For and on behalf of BSI:



Peter Pu
Managing Director BSI Taiwan
2018-12-19

bsi.



AA1000
Licensed Assurance Provider
000-4

Taiwan Headquarters: 5th Floor, No. 39, Ji-Hu Rd., Nei-Hu Dist., Taipei 114, Taiwan, R.O.C.

BSI Taiwan is a subsidiary of British Standards Institution.

INDEPENDENT ASSURANCE OPINION STATEMENT

KINSUS Interconnect Technology Corp. 2017 Corporate Social Responsibility Report

The British Standards Institution is independent to KINSUS Interconnect Technology Corp. (hereafter referred to as KINSUS in this statement) and has no financial interest in the operation of KINSUS other than for the assessment and assurance of this report.

This independent assurance opinion statement has been prepared for KINSUS only for the purposes of assuring its statements relating to its corporate social responsibility (CSR), more particularly described in the Scope below. It was not prepared for any other purpose. The British Standards Institution will not, in providing this independent assurance opinion statement, accept or assume responsibility (legal or otherwise) or accept liability for or in connection with any other purpose for which it may be used, or to any person by whom the independent assurance opinion statement may be read.

This independent assurance opinion statement is prepared on the basis of review by the British Standards Institution of information presented to it by KINSUS. The review does not extend beyond such information and is solely based on it. In performing such review, the British Standards Institution has assumed that all such information is complete and accurate.

Any queries that may arise by virtue of this independent assurance opinion statement or matters relating to it should be addressed to KINSUS only.

Scope

The scope of engagement agreed upon with KINSUS includes the followings:

1. The assurance scope is consistent with the description of KINSUS Interconnect Technology Corp. 2017 Corporate Social Responsibility Report.
2. The evaluation of the nature and extent of the KINSUS's adherence to all three AA1000 AccountAbility Principles in this report as conducted in accordance with type 1 of AA1000AS (2008) assurance engagement and therefore, the information/data disclosed in the report is not verified through the verification process.

This statement was prepared in English and translated into Chinese for reference only.

Opinion Statement

We conclude that the 2017 KINSUS Corporate Social Responsibility Report provides a fair view of the KINSUS CSR programmes and performances during 2017. The CSR report subject to assurance is free from material misstatement based upon testing within the limitations of the scope of the assurance, the information and data provided by the KINSUS and the sample taken. We believe that the 2017 economic, social and environmental performance information are fairly represented. The CSR performance information disclosed in the report demonstrate KINSUS's efforts recognized by its stakeholders.

Our work was carried out by a team of CSR report assurors in accordance with the AA1000 Assurance Standard (2008). We planned and performed this part of our work to obtain the necessary information and explanations we considered to provide sufficient evidence that KINSUS's description of their approach to AA1000 Assurance Standard and their self-declaration of 'in accordance' with the GRI Standards(2016): the Core option were fairly stated.

Methodology

Our work was designed to gather evidence on which to base our conclusion. We undertook the following activities:

- review of issues raised by external parties that could be relevant to KINSUS's policies to provide a check on the appropriateness of statements made in the report.
- discussion with managers and staffs on approach to stakeholder engagement. However, we had no direct contact with external stakeholders.
- 15 interviews with staffs involved in sustainability management, report preparation and provision of report information were carried out.
- review of key organizational developments.
- review of the findings of internal audits.
- review of supporting evidence for claims made in the reports.
- an assessment of the organization's reporting and management processes concerning this reporting against the principles of Inclusivity, materiality and responsiveness as described in the AA1000 AccountAbility Principles Standard (2008).

Conclusions

A detailed review against the AA1000 AccountAbility Principles of Inclusivity, Materiality and Responsiveness and the GRI Standards(2016) is set out below:

Inclusivity

This report has reflected a fact that KINSUS has continually made a commitment to its stakeholders, as the participation of stakeholders has been conducted in developing and achieving an accountable and strategic response to sustainability. The reporting systems are being developed to deliver the required information. There are fair reporting and disclosures for economic, social and environmental information in this report, so that appropriate planning and target-setting can be supported. In our professional opinion the report covers the KINSUS's inclusivity issues.

Materiality

KINSUS publishes sustainability information that enables its stakeholders to make informed judgements about the company's management and performance. In our professional opinion the report covers the KINSUS's material issues.

Responsiveness

KINSUS has implemented the practice to respond to the expectations and perceptions of its stakeholders. An Ethical Policy for KINSUS is developed and provides the opportunity to further enhance KINSUS's responsiveness to stakeholder concerns. Issues that stakeholder concern about have been responded timely. In our professional opinion the report covers the KINSUS's responsiveness issues.

GRI Sustainability Reporting Standards (GRI Standards)

KINSUS provided us with their self-declaration of 'in accordance' with the GRI Standards(2016): the Core option (For each material topic covered by a topic-specific GRI Standard, comply with at least one topic-specific disclosure). Based on our review, we confirm that social responsibility and sustainable development disclosures with reference to the GRI Standards' disclosures are reported, partially reported or omitted. In our professional opinion the self- declaration covers the KINSUS's social responsibility and sustainability issues.

Assurance level

The moderate level assurance provided is in accordance with AA1000 Assurance Standard (2008) in our review, as defined by the scope and methodology described in this statement.

Responsibility

This CSR report is the responsibility of the KINSUS's chairman as declared in his responsibility letter. Our responsibility is to provide an independent assurance opinion statement to stakeholders giving our professional opinion based on the scope and methodology described.

Competency and Independence

The assurance team was composed of Lead Auditors experienced in industrial sector, and trained in a range of sustainability, environmental and social standards including AA1000 AS, ISO14001, OHSAS18001, ISO14064 and ISO 9001. BSI is a leading global standards and assessment body founded in 1901. The assurance is carried out in line with the BSI Fair Trading Code of Practice.

For and on behalf of BSI:



*Peter Pu
Managing Director BSI Taiwan*

2018-12-19

bsi.



AA1000
Licensed Assurance Provider
000-4

Taiwan Headquarters: 5th Floor, No. 39, Ji-Hu Rd., Nei-Hu Dist., Taipei 114, Taiwan, R.O.C.

BSI Taiwan is a subsidiary of British Standards Institution.